

# COOPÉRER ICI ET LÀ-BAS AU SEIN DU CNEAP

RECUEIL DE PROJETS  
ET DE RESSOURCES





## Ce guide a été rédigé grâce :

- aux contributions des établissements du CNEAP (Conseil National de l'Enseignement Agricole Privé)
- aux apports des Correspondants Régionaux du réseau Education au développement rural et à la solidarité internationale (EADR-SI).

Le réseau EADR-SI est né en 2012 d'une volonté conjointe du CNEAP et de l'association Fert de s'investir dans la mission de coopération internationale de l'enseignement agricole.

[www.eadrsi-cneap.fr](http://www.eadrsi-cneap.fr)

# AVANT PROPOS



François Paliard  
Président du CNEAP

En 2014, le CNEAP, en partenariat avec l'association Fert, publiait un guide intitulé *L'éducation au développement rural et à la solidarité internationale*. Cette première production du réseau EADR-SI marquait ainsi la volonté du CNEAP, de Fert et de ce réseau, d'aider à la construction d'une politique institutionnelle de coopération internationale et d'éducation à la citoyenneté internationale, en aidant et guidant les établissements dans l'une des missions que la loi Rocard leur assigne.



Ce guide a été un franc succès salué par tous nos partenaires pour sa qualité et sa richesse informative ; il a connu plusieurs rééditions.

Aujourd'hui, à la demande des établissements, c'est un second volume qui prend forme, consacré à des expériences et des réalisations concrètes et pratiques, dans leur grande diversité. Vous serez surpris, comme je l'ai été moi-même.

La mission de *coopération internationale* est vécue et appréhendée très diversement par les équipes éducatives et les jeunes. Elle s'inscrit dans des échanges, bien sûr, mais aussi par des projets plus complexes mêlant formations, stages, amitié entre

les personnes et structures sur le long terme. L'ingénierie de formation, l'aide réelle et concrète au développement rural, sont également des pistes déjà fréquentées par nombre des établissements de notre fédération.

Tout ceci a été possible grâce à un réseau de correspondants en région, actifs et déterminés, des militants (!) sous le pilotage particulièrement efficace de Marie-Christine Dale et Elsa Lauga que je tiens à remercier ici au nom de tous.



# SOMMAIRE

Avant-propos	4
Pourquoi un recueil de projets ?	8
Comment l'utiliser ?	9
La coopération internationale dans l'enseignement agricole : un vaste champ des possibles !	10
Sigles	11

## Partie 1 : Quelques projets... 13

La coopération internationale,  
« un vaste champ des possibles » ?

Oui ! Tour de France de quelques projets

1. Partir à la rencontre de l'autre 14
2. Après-midi solidaire 17
3. Partenariat LAP E.Gautier - Zabolotné (Ukraine) 22
4. Histoire d'éducation au développement 28
5. Un repas chaque jour à Haïti 34
6. Jardins d'école - Le vivant au centre des apprentissages 39
7. Stages professionnels à l'étranger 44
8. Préparation au départ pour des élèves de BacPro  
du consortium Eras'Move 50
9. Echange interculturel franco-indien 56
10. Carnet d'exil 63
11. Séjour/Stage de découverte professionnelle  
et culturelle au Togo 69
12. Semaine "L'homme et le jardin" 79
13. Missions de solidarité locale et internationale  
pour des étudiants en BTS 83
14. Mobilité de stage dans le cadre d'Erasmus + 90
15. Ma classe solidaire 95

## Partie 2 : Ressources et informations pratiques 101

- Qui contacter, qui peut m'aider ? 102
- Quelles ressources utiliser ? / outils ? 108
- Dans le cadre d'une mobilité je pense à... 112

## Remerciements 114

## Annexes 115

# POURQUOI UN RECUEIL DE PROJETS ?

Après le guide **L'éducation au développement rural et à la solidarité internationale, pour vous guider dans le montage de projet** (désormais connu sous le nom de « Guide de l'éducateur »<sup>1</sup> ! ) paru en 2014, le réseau EADR-SI du CNEAP est heureux de vous présenter son nouvel outil à destination des établissements et des équipes éducatives : **Coopérer Ici et là-bas au sein du CNEAP**, un recueil de projets qui sont mis en place au sein d'établissements du CNEAP.

Par des témoignages et conseils de porteurs de projets (Partie 1) et des doubles pages d'informations pratiques (Partie 2), ce nouveau support se veut l'illustration « concrète » et complémentaire du Guide de l'éducateur qui vise pour sa part à appréhender de façon plus « théorique » les notions d'éducation au développement et

à la solidarité internationale et les étapes du montage de projet. Ainsi, vous y trouverez des réponses aux questions que l'on se pose lorsque l'on souhaite mettre en place ce type d'actions, mais aussi des idées, des bonnes pratiques et des contacts !

Avec ces deux ouvrages en poche, vous voici prêt pour vous lancer dans les projets de coopération internationale et d'éducation au développement rural et à la solidarité internationale ! Bien entendu vous pouvez toujours compter également sur l'appui du réseau EADR-SI !

**Bonne lecture !**

---

<sup>1</sup> [A télécharger sur le site du réseau EADR-SI :](http://www.eadrsi-cneap.fr)  
[www.eadrsi-cneap.fr](http://www.eadrsi-cneap.fr),  
onglet « Boîte à outils » > « Guide Education au développement rural et à la solidarité internationale ».

# COMMENT L'UTILISER ?

**Dans le sommaire, les projets sont classés par niveau, de la classe de 4<sup>ème</sup> au BTS :**

- Les projets **en vert** concernent les classes de collège (4<sup>ème</sup> et 3<sup>ème</sup>) ;
- Les projets **en orange** concernent les classes de lycée (de la Seconde à la Terminale) ;
- Les projets **en bleu** concernent les classes de BTS ;
- Le projet **en violet** concerne tout l'établissement.

**Vous pouvez également trouver LE projet qui vous correspond le plus en suivant le mode d'emploi ci-dessous :**

- Les projets « **Ici** » sont ceux qui se déroulent en France, et sont répartis en deux catégories :
  - Les projets d'accueil : n°3
  - Les projets autres (sensibilisation, préparation au départ, valorisation au retour) : n°1, 2, 4, 8, 9, 10, 11, 12, 13, 15
- Les projets « **Là-bas** » intègrent une mobilité, et sont eux aussi répartis en deux catégories :
  - Europe : n°3, 7, 8, 13, 14
  - Hors Europe : n°5, 6, 9, 11, 13

**En début de chaque fiche-projet, vous trouverez également :**

- Le **type de projet** ;
- Une liste de **mots-clés** vous permettant d'identifier rapidement les thèmes du projet.

# LA COOPÉRATION INTERNATIONALE DANS L'ENSEIGNEMENT AGRICOLE : UN VASTE CHAMP DES POSSIBLES !

Loind'être monolithique, la mission de coopération internationale recouvre diverses modalités de mise en œuvre et laisse la place à une multitude de projets différents !



# SIGLES

<b>AS</b>	Assistant(e) social(e)
<b>BEPA</b>	Brevet d'Etudes Professionnelles Agricoles
<b>BTSA</b>	Brevet de Technicien Supérieur Agricole
<b>CAPA</b>	Certificat d'Aptitude Professionnelle Agricole
<b>CCF</b>	Contrôle en Cours de Formation
<b>CCFD (Terre Solidaire)</b>	Comité Catholique contre la Faim et pour le Développement
<b>CGEA</b>	Conduite et Gestion de l'Exploitation Agricole
<b>CS</b>	Certificat de spécialisation
<b>DGER</b>	Direction Générale de l'Enseignement et de la Recherche
<b>DRAAF</b>	Direction Régionale de l'Alimentation, de l'Agriculture et de la Forêt
<b>EADR-SI</b>	Education au Développement Rural et à la Solidarité Internationale
<b>EIE</b>	Enseignement à l'Initiative de l'Établissement
<b>EPS</b>	Education Physique et Sportive
<b>ESC</b>	Education socio-culturelle
<b>ECSI</b>	Education à la Citoyenneté et à la Solidarité Internationale
<b>ESS</b>	Economie Sociale et Solidaire
<b>FOL</b>	Fédération des Œuvres Laïques
<b>GEMEAU</b>	Gestion et Maîtrise de l'Eau
<b>IFEAP</b>	Institut de Formation de l'Enseignement Agricole Privé
<b>IFSI</b>	Institut de Formation en Soins Infirmiers
<b>LMD</b>	Licence-Master-Doctorat
<b>MIL</b>	Module d'Initiative Locale
<b>MJC</b>	Maison des Jeunes et de la Culture
<b>LCQ</b>	Laboratoire et Contrôle Qualité
<b>ONG</b>	Organisation Non Gouvernementale
<b>PAT</b>	Personnel Administratif et Technique
<b>PVS</b>	Personnel de Vie Scolaire
<b>RED</b>	Réseau Education à la Citoyenneté et à la Solidarité Internationale
<b>SAPAT</b>	Services Aux Personnes et Aux Territoires
<b>SRFD</b>	Service Régional de la Formation et du Développement
<b>SSI</b>	Semaine de la Solidarité Internationale
<b>STA</b>	Sciences et Technologies des Aliments
<b>STAV</b>	Sciences et Technologies de l'Agronomie et du Vivant





PARTIE 1 :

## QUELQUES PROJETS...

LA COOPÉRATION  
INTERNATIONALE,  
« UN VASTE CHAMP  
DES POSSIBLES » ?

OUI ! TOUR DE  
FRANCE DE  
QUELQUES PROJETS.



# PARTIR À LA RENCONTRE DE L'AUTRE

**Type de projet :** Ici - Sensibilisation

**Mots clés :** EADR-SI, interculturalité, migrations, sensibilisation

**Filières :** 4<sup>ème</sup>

LEAP Bonne Terre  
Route Nationale 113  
34120 Pezenas  
[www.bonne-terre.fr](http://www.bonne-terre.fr)

---

<sup>2</sup> Depuis 2002, le CNEAP est partenaire de l'association de coopération internationale Fert dans la création et l'accompagnement de collègues agricoles à Madagascar. Plus d'infos sur [www.fert.fr](http://www.fert.fr).

## Présentation du projet

Plusieurs raisons ont poussé deux enseignants du LEAP Bonne Terre à mettre en place un projet sur le thème des migrations :

- L'actualité internationale ;
- Le constat d'une montée de l'intolérance vis-à-vis de l'étranger ;
- L'envie de prolonger des actions de sensibilisation déjà existantes dans l'établissement et de faire le lien avec l'engagement de l'établissement pour la formation agricole initiale à Madagascar<sup>2</sup>.

→ **Le préalable à tout projet : établir un diagnostic ! Sur cette étape, voir le Guide de l'Educateur, page 41.**

### Les objectifs de ce projet sont multiples :

- S'ouvrir à d'autres réalités ;
- Déconstruire des préjugés ;
- Prendre conscience de la complexité des parcours migratoires.

**La progression pédagogique** se fait en trois temps, répartis sur sept semaines d'enseignement :

- Les migrations, hier et aujourd'hui ;
- Découverte de la vie en Afrique (flore, alimentation, vie sociale...) ;
- Ici et là-bas, problèmes et alternatives.

L'ensemble des cours et animations se rattachent au thème général pour construire une dynamique d'ensemble.

**Des associations locales ont été sollicitées pour des interventions auprès des jeunes : Artisans du monde, Lafi Bala, La Cimade.**

DEPENSES		RECETTES	
Intervenants extérieurs	1 750 €	Subvention privée	1 700 €
Visite musée	280 €		
Location de salle	250 €	Subvention publique	500 €
Achat de livres	230 €		
Transport	120 €	Autofinancement	750 €
Achat denrées alimentaires	100 €		
Photocopies	20 €		
<b>TOTAL</b>	<b>2 750 €</b>	<b>TOTAL</b>	<b>2 750 €</b>

## Enseignements

La méconnaissance des élèves sur le thème migratoire n'a finalement pas été un frein au bon déroulement du projet.

Il faut veiller à l'**équilibre** entre les témoignages, les interventions et les animations, ainsi qu'à leur **diversité**.

Dans le cas d'un nouveau projet, il peut être difficile d'impliquer l'ensemble de la communauté éducative dès la première année ; mieux vaut commencer par des actions modestes qui prendront ensuite davantage d'ampleur les années suivantes.

## Les conseils du porteur de projet

Pour impliquer l'ensemble de l'équipe pédagogique, il peut être utile d'identifier, au préalable, avec chaque membre de l'équipe, les liens entre le thème du projet et son enseignement, ou ses missions. Et prévoir en conséquence une action que chacun s'engage à mettre en place.

→ **Composer une équipe de pilotage du projet : voir le Guide de l'Éducateur, page 49.**



**Contactez-moi pour toute question !**

**Yves CARMICHAEL**, [cdi.pezenas@cneap.fr](mailto:cdi.pezenas@cneap.fr).

Voir aussi l'**annexe 1** : Programme des séquences pédagogiques.

2

# APRÈS-MIDI SOLIDAIRE

**Type de projet :** Ici - Sensibilisation

**Mots clés :** EADR-SI, Sensibilisation

**Filières :** de la 4<sup>ème</sup> à la Terminale

Ecole des Etablières  
Route de Nantes  
BP 609  
85015 La Roche sur Yon  
Cedex  
[www.etablieres.fr](http://www.etablieres.fr)

## Présentation du projet



Depuis 2010, dans le cadre de la **Semaine de la Solidarité Internationale**, l'établissement organise la venue d'une dizaine d'associations (CCFD Terre-Solidaire, la Cimade, le Secours catholique, les Restos du Cœur, Artisans du monde) afin qu'elles rencontrent les jeunes des différentes classes, de la 4<sup>ème</sup> à la Terminale. Cette action a pour objectif de sensibiliser au bénévolat grâce aux témoignages de structures locales, nationales et internationales.



Cet après-midi solidaire est porté par un enseignant en charge de la pastorale : il était à la recherche d'un projet permettant aux jeunes de l'établissement de bénéficier d'une action de pastorale par an, et c'est pour cela que cet évènement a vu le jour. Cette demi-journée de sensibilisation a également pour objectif de faire grandir les jeunes et de les ouvrir à d'autres réalités.

Le temps de rencontre entre jeunes et associations est d'environ une heure, avec un temps de présentation de chaque organisation suivi d'un temps de questions-réponses avec les jeunes.

Au niveau de l'établissement, cette action mobilise :

- La direction, qui soutient l'action et aide à son organisation ;
- Le prêtre accompagnateur, qui circule dans les différents ateliers ;
- Un enseignant par classe pour l'encadrement des jeunes.

Cette action ne demande pas de budget particulier : les associations interviennent gracieusement, et le goûter d'accueil est pris en charge par l'établissement.



## LA SEMAINE DE LA SOLIDARITÉ INTERNATIONALE

Grand rendez-vous national de sensibilisation à la solidarité internationale et au développement durable, elle permet chaque année, en novembre, de s'interroger sur la marche du monde, sur les notions de justice, d'équité et de solidarité. Partout en France, des manifestations aussi diverses que des conférences, spectacles, ateliers pratiques, jeux et actions de sensibilisation, repas équitables, projections débats...autour de thèmes tels que la défense des droits humains, le mieux vivre ensemble, la consommation équitable, le volontariat ou bénévolat... sont organisées afin d'échanger sur ce que chacun peut faire – au quotidien ou de façon plus engagée - pour rendre ce monde plus solidaire.

[www.lasemaine.org](http://www.lasemaine.org)

## Enseignements

Les retours des jeunes sont, dans l'ensemble, positifs : ils ont découvert des associations parfois proches de chez eux. Pour les associations nationales généralement connues du grand public, les élèves les ont vues sous un autre angle et ont réellement compris quelles étaient leurs activités.

**Du côté des intervenants, ceux-ci ont également apprécié leur après-midi auprès des jeunes. Ils les ont trouvés intéressés, et globalement participatifs.**

Le temps d'échange est important pour les deux parties.

Pour mettre en place cette action, il faut trouver :

- Des associations disponibles durant un après-midi ;
- Des intervenants adaptés aux profils des jeunes ;
- Des enseignants pour encadrer les différentes classes.

... et pouvoir s'adapter en cas de désistement de dernière minute !



Durant le temps d'échange, la prise de parole des jeunes n'est pas toujours facile, d'où l'importance d'avoir un enseignant présent pour lancer la discussion.

## Les suites

Comme il est primordial d'évaluer ces actions, un questionnaire a été distribué aux élèves pour recueillir leur avis : les jeunes ont été dans l'ensemble intéressés par les associations et la présentation de leurs actions.

→ **Toujours penser à l'évaluation de son projet ! Voir le Guide de l'Éducateur, page 74.**

Certains enseignants ont reparlé de cet après-midi solidaire le lendemain dans le cadre de leur enseignement.



## Les conseils du porteur de projet

Les conseils pratiques et logistiques :

- Contacter les associations le plus tôt possible pour caler la date de leur intervention...et les recontacter quinze jours avant ;
- Voir avec chacune d'entre elles leur besoin en matériel (informatique, papeterie) et vérifier la disponibilité et la compatibilité de ce matériel le jour J ;
- Entre chaque intervention, prévoir un temps de battement pour permettre aux intervenants de « souffler », et aux élèves de rejoindre le lieu de la deuxième intervention....et, parfois, de poser des questions plus personnelles aux intervenants !

Il est important de présenter aux jeunes en amont les raisons de l'organisation de cet après-midi solidaire dans leur établissement, ainsi que le programme global.

L'organisation peut être faite de plusieurs manières, en fonction du temps disponible :

- Impliquer les jeunes dans l'organisation, par exemple deux ou trois élèves par classe qui préparent la rencontre avec l'association. Cela permet une plus grande interactivité ;
- Les jeunes savent quelles associations ils vont rencontrer, mais il n'y a pas de temps de préparation en amont de la journée.

Dans les deux situations, il est nécessaire de revenir sur ces rencontres avec les jeunes et les adultes accompagnateurs.



**Contactez-moi pour toute question !**

**Hugues ANDRÉ**, [hugues.andre@etablieres.fr](mailto:hugues.andre@etablieres.fr)

3

# PARTENARIAT LAP E.GAUTIER-ZABOLOTNÉ (UKRAINE)

**Type de projet :** Ici - Accueil, Là-bas - Europe

**Mots clés :** Accueil, Europe, mobilité, réciprocité

**Filières :** Première Bac Pro CGEA

LAP E. Gautier  
Ressins  
42720 Nandax  
[www.ressins.com](http://www.ressins.com)

## Présentation du projet

Le projet est né en 2007 après que le LAP E. Gautier ait été mis en relation avec le réseau Ukraine de la DGER par l'intermédiaire d'un enseignant de l'enseignement agricole public. Cette mise en lien informelle a très vite débouché sur un projet concret : dès la première année, un groupe de jeunes français de Ressins partait découvrir l'Ukraine.



L'idée de donner de l'ampleur à ce partenariat est très vite entrée **dans le projet d'établissement** du LAP E. Gautier : en 2008 une Charte a été signée entre l'établissement et l'Ecole d'Agriculture de Zabolotné. Cette Charte vise non seulement à mettre en place des visites de jeunes français en Ukraine mais introduit également la **réciprocité** dans le projet en prévoyant l'accueil de groupes de jeunes ukrainiens au LAP E. Gautier. Elle met l'accent sur des objectifs linguistiques et technologiques côté ukrainien, et plutôt culturels côté français, avec une ouverture à l'international pour les Bac Pro CGEA.

→ **Très important !**

**Inscrire ses actions dans le projet d'établissement ! Voir le Guide de l'Educateur, page 25.**

Le partenariat entre le LAP E. Gautier et l'Ecole d'Agriculture de Zabolotné s'est rapidement construit autour de trois activités :

- L'organisation chaque année d'une visite d'étude en Ukraine pour les élèves de Bac Pro CGEA ;
- L'accueil une fois par an d'une cinquantaine de jeunes ukrainiens ;
- L'accueil de jeunes ukrainiens en tant qu'élèves ou stagiaires au LAP E. Gautier.

## Les français en Ukraine

Chaque année, un voyage d'étude en Ukraine d'une dizaine de jours est organisé pour les élèves de Bac Pro CGEA de l'établissement. Ce voyage a un objectif **d'ouverture culturelle et de rencontre** : visites des sites remarquables, rencontres dans des écoles, compétitions sportives, spectacles de musique et de danse...

Par ailleurs, s'agissant d'un voyage d'étude, il vise également à la **découverte d'autres techniques agricoles et industrielles** : visites d'anciens kolkhozes, d'exploitations agricoles, de fermes de villages, d'usines (betteraves, fromageries...). Des visites souvent déstabilisantes pour les jeunes !

## Les Ukrainiens en France

Tout d'abord, un groupe de 50 à 60 jeunes ukrainiens est accueilli durant 8 jours chaque année. Ils sont hébergés à l'internat de l'établissement, à une période où les élèves sont en stage. Leur séjour est pour eux l'occasion de la découverte de la région, de la culture locale, du LAP E. Gautier, des écoles...

Mais très vite, la partie ukrainienne a souhaité pouvoir envoyer des élèves et des stagiaires au lycée de Ressins, ce qui a donné encore un nouvel élan à ce partenariat déjà dynamique !

→ **Définir les objectifs et les activités du projet en lien avec ses partenaires : voir le Guide de l'Educateur, page 55.**

Cela a commencé par un accueil de trois ou quatre stagiaires par an pendant trois mois, rendu possible par le fonctionnement 7 jours sur 7 de l'établissement et par la présence d'un atelier de transformation.

Ce premier séjour se partage entre l'atelier de transformation et une école primaire voisine : le jeune stagiaire ukrainien découvre ainsi les formations offertes au LAP E. Gautier et se familiarise avec la langue française notamment au contact des enfants, les progrès se font à une vitesse spectaculaire !

Le second séjour est conditionné au progrès et à la motivation dont aura fait preuve le stagiaire, et donne lieu à une scolarisation en Première STAV, puis éventuellement en BTS. Ainsi l'élève ukrainien est d'abord un stagiaire puis peut devenir un élève à part entière.

**Ainsi c'est tout l'établissement qui est impliqué dans ce partenariat et dans les projets qui en découlent :**

- Les jeunes de 1<sup>ère</sup> Bac Pro CGEA qui partent en Ukraine (sauf en 2015 à cause de la guerre mais les échanges ont pu reprendre) ;
- Les responsables d'internat, les responsables des ateliers, la vie scolaire ;
- L'ensemble des élèves qui participent à l'accueil des jeunes ukrainiens ;
- L'équipe « Ukraine » de l'établissement composée de trois personnes ;
- Les enseignants qui peuvent être amenés à accompagner le voyage d'étude en Ukraine.

L'établissement collabore aussi avec l'école primaire du village voisin (qui avait elle aussi des liens avec l'Ukraine) pour l'accueil des stagiaires ukrainiens avec en contrepartie l'offre gratuite de deux jours en classe verte au lycée pour les enfants de l'école. C'est toute une dynamique de territoire qui s'est mise en place autour du partenariat avec l'Ukraine.

## Enseignements

C'est tout d'abord un bon **apprentissage de la mobilité** pour les élèves de Bac Pro : il y a souvent des réticences au début, puis ils adorent leur expérience en Ukraine. Beaucoup souhaitent ensuite repartir, ils ont vécu l'expérience du déplacement !



Viktor Komisarchuk (à droite) a obtenu au LAP E. Gautier un CS Production, transformation et commercialisation des produits fermiers et un BTS Technico-commercial. Il travaille à mi-temps à l'atelier de l'établissement, et à l'internat de nuit.

Les jeunes français peuvent découvrir un autre pays, de nouvelles techniques agricoles, une autre culture tout en étant ambassadeurs de la langue française dans plusieurs écoles secondaires là-bas.

Le partenariat avec Ressins a permis à Zabolotné, notre partenaire, de se maintenir dans un contexte de forte concurrence entre écoles agricoles en Ukraine, lui donnant une certaine notoriété. **Comme en France, l'ouverture à l'international est un gage d'attractivité !**

Pour les élèves de l'établissement, ce type de projet forge une culture de l'accueil car l'arrivée des Ukrainiens peut bousculer une classe dans sa routine.

Certains jeunes ukrainiens s'établissent à Ressins !



### PAROLES DE PORTEURS DE PROJETS

“ Aujourd'hui, au bout de dix ans, l'Ukraine fait partie de notre paysage ressinois ! ”

## Les suites

Le lycée souhaite étendre l'offre de scolarisation en BTS aux jeunes ukrainiens (deux à trois par an), ces derniers mettant un bon esprit par leur motivation. Pour l'instant, cela est resté limité à quelques-uns.

Par ailleurs, le lycée travaille également à **nouer de nouveaux partenariats en Ukraine**, avec d'autres écoles d'agriculture et une université agraire... à suivre !



Contactez-moi  
pour toute  
question !

Claude FARABET,  
[claude.farabet@cneap.fr](mailto:claude.farabet@cneap.fr)

## Les conseils du porteur de projet

Pour la réussite d'un tel projet, il faut plusieurs conditions :

- Une personne ressource en France motivée et constamment impliquée, susceptible de se rendre souvent là-bas (c'est un investissement constant) ;
- Une autre personne là-bas aussi impliquée (c'est le professeur de français à Zabolotné) ;
- Ne pas hésiter à s'appuyer sur le tissu associatif : une association travaillant avec l'Ukraine depuis de nombreuses années nous aide à identifier des profils de stagiaires, ou même dans les démarches administratives pour les visas ;
- Une école ouverte en France 7j/7 avec une ferme, un atelier...;
- Une volonté dans l'établissement de prendre en charge des jeunes de là-bas gratuitement, avec priorité pour les jeunes les plus défavorisés ;
- S'adapter continuellement : le règlement intérieur du lycée a par exemple été traduit en ukrainien ;
- Aimer l'Ukraine (ou le pays du partenaire choisi !)

# 4

# HISTOIRE D'ÉDUCATION AU DÉVELOPPEMENT

**Type de projet :** Ici - Sensibilisation

**Mots clés :** EADR-SI, sensibilisation

**Filières :** Seconde Bac Pro SAPAT

LPP Sainte Marie  
13 rue Victor Hugo  
BP 135  
70104 Gray Cedex  
[www.lycee-sainte-  
marie-gray.fr](http://www.lycee-sainte-marie-gray.fr)

*David Thiot, enseignant en histoire géographie et chef d'établissement, a été correspondant régional EADR-SI du CNEAP en Franche-Comté de 2012 à 2014. Dans ce cadre, il a découvert des outils d'éducation au développement qu'il a entrepris d'utiliser dans ses enseignements.*

**Voici son témoignage.**



## Présentation du projet

**Les liens entre l'histoire-géographie et l'éducation au développement rural et à la solidarité internationale me sont apparus évidents.** J'ai cherché des correspondances entre les référentiels de formation et le monde d'aujourd'hui, pour vraiment donner du sens au programme, stimuler l'intérêt des élèves de Seconde Professionnelle SAPAT et leur permettre de s'approprier davantage les concepts et mots clés. Et pour y parvenir, rien de tel que de ressentir les choses à travers le jeu !

→ **Relier son projet aux référentiels de formation : voir le Guide de l'Éducateur, page 22.**

Ainsi, tout au long de l'année scolaire, j'ai notamment choisi d'introduire chaque grand chapitre du référentiel par une séquence ludique, où les élèves ont été mis en situation.

Avant de développer les idées issues des philosophes des Lumières et de la Révolution française, le jeu intitulé « **Le pas en avant** » s'est avéré idéal. J'ai demandé aux élèves de s'aligner, leur ai distribué des cartes décrivant des personnages qu'ils devaient jouer. L'un des plus aisés était le fils d'un banquier aux USA. L'un des plus pauvres était un réfugié clandestin africain. Ensuite, j'ai énuméré plusieurs situations (*exemple* : « *j'ai le droit de vote, que j'exerce là où je vis* ») et les élèves avançaient d'un pas si cela leur était possible, et n'avançaient pas dans le cas contraire. Après plusieurs annonces, les élèves, voyant les différentes positions des uns et des autres, avaient bien compris que les droits humains ne sont pas les mêmes aujourd'hui pour tous ! Et ceci leur est revenu, quand, ensuite, ils ont étudié la Déclaration des Droits de l'Homme et du Citoyen.

Avant d'aborder la question des empires coloniaux européens, j'ai fait le parallèle avec le parcours de fabrication d'un jean, de nos jours. Ce qui a permis de mesurer les distances parcourues, les conditions de travail, la spécialisation des pays, la contribution des continents dans la fabrication de ce vêtement.

**Des photo-langages** m'ont aidé à introduire mon premier chapitre de géographie portant l'intitulé « Nourrir le Monde ». Deux photos, où posaient, à côté de ce qu'elles allaient manger en une semaine, une famille allemande et une autre d'Amérique du Sud, ont été plus efficaces que de longs discours...

L'observation, lors du « **Jeu des chaises** », a été un très bon vecteur pour comprendre les inégalités mondiales, traitées en fin de programme. Les élèves étaient invités à constituer des groupes devant représenter, en fonction de leurs tailles, la répartition de la population actuelle de la planète. Une fois la réalité rétablie (les jeunes ayant toujours tendance à surestimer le poids de l'Europe et à négliger celui de l'Asie), il leur fallait répartir entre eux des chaises symbolisant le niveau de richesse

supposé de chaque continent. Quand les élèves jouant le rôle des Africains ont constaté qu'ils devaient se partager une chaise à quatre alors qu'en Amérique du Nord, une de leurs camarades en avait beaucoup trop, cette image est restée gravée dans leurs têtes.

Dans ma **démarche pédagogique**, j'ai fait en sorte que, toute l'année, les séquences de cours soient entrecoupées d'autres jeux, films ou débats, en greffant au volume d'histoire-géographie des heures d'EIE (Enseignement à l'Initiative de l'Etablissement) consacrées à l'éducation au développement.

**Les élèves ont été motivés par ce côté ludique favorisant l'apprentissage et se sont pris... au jeu !**

Ainsi, l'action a impliqué directement et sur toute l'année scolaire la vingtaine d'élèves de la classe de Seconde Bac Pro SAPAT. Ce groupe a été réceptif dès le début et a montré un intérêt qui ne s'est jamais démenti au fil du temps et des jeux.

Par extension, il m'est arrivé d'utiliser, lors de remplacements que j'ai assuré avec d'autres classes, certains de ces jeux d'éducation au développement. Et, par ce biais, l'action s'est étendue et a été mieux connue de l'équipe éducative. Equipe à qui j'avais déjà présenté, lors de la Semaine de la Solidarité Internationale, quelques-uns de ces outils.

Parmi les principaux partenaires sur lesquels j'ai pu compter durant le projet, je citerais le **CCFD-Terre Solidaire** (pour sa documentation, ses outils pertinents, et ses bénévoles

disponibles pour venir animer des activités), Amnesty international, mais aussi le **RED** et le **festival ALIMENTERRE** pour les supports audiovisuels, qui ont favorisé l'illustration du propos et le débat.

Les seules dépenses pour la mise en œuvre de cette action ont été quelques petits achats de matériel (documentation, films), et le remboursement des frais kilométriques aux intervenants, venant souvent d'un secteur proche. Ces dépenses peuvent facilement être prises en charge sur le budget pédagogique du lycée.



### POUR RETROUVER LES OUTILS PÉDAGOGIQUES CITÉS PAR DAVID :

- Le pas en avant : [www.visapourlevoyage.org](http://www.visapourlevoyage.org)
- Jeu des chaises : [www.iteco.be/antipodes/se-jouer-des-inegalites-cinq/article/jeu-des-chaises](http://www.iteco.be/antipodes/se-jouer-des-inegalites-cinq/article/jeu-des-chaises)
- Le tour du monde d'un jean : [www.arte.tv/sites/robin/2014/10/16/infographie-le-tour-du-monde-dun-jean/](http://www.arte.tv/sites/robin/2014/10/16/infographie-le-tour-du-monde-dun-jean/)
- Exposition photo de Peter Menzel « What the world eats ».

## Enseignements

L'enseignement a été grandement facilité par l'action !

La participation orale à travers les jeux de rôles proposés a été importante chez les élèves.

Les concepts et mots-clés de chaque chapitre ont été illustrés par des exemples concrets.

## Les suites

La suite de l'action consistera à la renouveler chaque année avec le groupe de Seconde Professionnelle.

Une extension avec d'autres outils, en lien avec les référentiels d'autres classes, est possible.



La principale difficulté a été de faire comprendre aux élèves à quoi servait l'éducation au développement. Pour vous aider à trouver comment répondre à leurs questions, n'hésitez pas à vous appuyer sur le « Guide de l'éducateur » du réseau EADR-SI !

→ **En effet, sur ces questions voir « Pour s'échauffer, un petit aperçu de l'éducation au développement rural et à la solidarité internationale » du Guide de l'Éducateur, page 15**

## Les conseils du porteur de projet

Les enseignants intéressés par ce type de démarche ne doivent pas hésiter à suivre une ou des formations et notamment celle sur la coopération internationale proposée par l'IFEAP.

Se doter de la documentation adéquate (particulièrement les outils du CCFD-Terre Solidaire).

Tester les outils, pour bien les maîtriser avant de les proposer aux groupes d'élèves.

Mutualiser après l'action les enseignements tirés de celle-ci.



Contactez-moi pour toute question !

David THIOT, [david.thiot@cneap.fr](mailto:david.thiot@cneap.fr)

Voir aussi l'**annexe 2** : Progression EADR Histoire-géographie.

5

# UN REPAS CHAQUE JOUR À HAÏTI

**Type de projet :** Là-bas – Hors Europe

**Mots clés :** Interculturalité, solidarité internationale, mobilité

**Filières :** Secondes et Premières Bac Pro SAPAT

LEAP Vaxergues  
Charles Paliès  
198 avenue du  
Docteur Galtier  
12400 Saint Affrique  
[www.lycee-vaxergues.fr](http://www.lycee-vaxergues.fr)

## Présentation du projet

Depuis 2003, le LEAP Vaxergues propose une **option “coopération internationale”** pour les élèves de Bac Pro SAPAT, jusqu’en 2012 sous la forme d’un enseignement facultatif, et depuis en projet transversal.

Commencée en classe de Seconde, l’action se poursuit en classe de Première, et un groupe de 8 à 12 élèves se rend finalement à l’étranger pour finaliser le projet et vivre une expérience de **rencontre interculturelle**.

L’action est progressive sur les deux années, ce qui permet notamment de récolter suffisamment de fonds pour assurer le financement du voyage.

Depuis 2003, le LEAP Vaxergues a travaillé avec divers partenaires :

- Un orphelinat en Roumanie (pendant quatre ans) ;
- Des collèges/lycées et une association de femmes au Sénégal (pendant six ans) ;
- Une école primaire en Haïti, pendant deux ans.

Le dernier projet avait pour objectif de permettre à chaque enfant d'une école primaire en Haïti (l'école primaire de Fonds des Blancs) de recevoir un repas chaque jour. En effet, la cantine de l'école est gérée et financée par une association (Haïti Moun), qui ne peut assurer qu'un repas tous les deux jours, composé uniquement de riz et de pois noirs.

## La préparation du voyage

En amont du déplacement en Haïti, les élèves multiplient les actions de récolte de fonds pour financer le transport et acheter du matériel pour l'association : réalisation d'un vide grenier, d'un quine, vente de chocolats, et de bulbes de fleurs, tenue d'un stand sur le marché local avec vente de gâteaux.

Ils réalisent également une conférence-débat avec le président de l'association Haïti Moun sur Vaxergues, permettant aux familles de découvrir l'association et les actions que vont réaliser les élèves une fois sur place. En définitive, le projet est financé par des subventions du Conseil Régional et autofinancé par les actions des élèves sur les deux années.

DEPENSES		RECETTES	
Billets d'avion	14 000 €	Conseil régional	6 000 €
Transports sur place	1 900 €	Subvention privées	3 000 €
Restitution au lycée	600 €	Familles	4 700 €
		Actions de financement des jeunes	2 800 €
<b>TOTAL</b>	<b>16 500 €</b>	<b>TOTAL</b>	<b>16 500 €</b>



## La mobilité en Haïti

Les élèves ont commencé par clore et défricher un terrain qui a servi de potager à l'association Haïti Moun et lui permet ainsi d'ajouter des légumes au menu. Ils ont ensuite financé des plants et des graines, qu'ils ont mis en terre et semé. Parallèlement, les jeunes ont également construit un poulailler et financé l'achat de poules pour compléter le repas par des œufs et de la viande.

Bien entendu, ce travail ne porte pas ses fruits immédiatement... C'est pourquoi, en attendant, la veille du jour où il n'y avait pas de cantine, les jeunes organisaient, avec les enfants de l'école, un atelier cuisine qu'ils finançaient, afin qu'ils aient quelque chose à manger le lendemain.

Deux enseignantes sont totalement impliquées dans le projet (accompagnement du groupe en mobilité notamment), mais plusieurs autres apportent leur aide ponctuellement.

Pour Haïti, le lycée travaille donc en partenariat avec l'association Haïti Moun qui gère l'école primaire.



## Enseignements

Ce projet permet aux jeunes français de se motiver pour leurs propres études, de s'ouvrir sur le monde (découverte d'une autre culture, d'un autre type d'enseignement, d'autres conditions de vie), et ainsi de porter un regard différent sur leur propre vie. C'est l'occasion de mettre en pratique des enseignements (techniques d'animation, communication, français...), d'échanger avec d'autres jeunes. **Un jeune part, un autre en revient : plus mature, se questionnant davantage.**

→ **Rechercher des financements : voir le Guide de l'Éducateur, page 60.**



Étant donné l'ampleur du projet, la principale difficulté est de boucler le budget avant le départ et d'avoir le financement suffisant. Cela demande un investissement important d'une grande partie de la communauté éducative sur deux années scolaires (Seconde et Première) qui multiplie les projets selon les besoins.

## Les suites

La pérennisation du projet dans le temps permet de renforcer les liens avec les acteurs locaux, et donc d'être plus proche de leurs attentes et de leurs besoins par rapport à ce partenariat.

## Les conseils du porteur de projet



Une motivation sans faille, de la disponibilité et un investissement total de la personne (ou des personnes) responsable(s). C'est un projet lourd en termes de responsabilité et il faut un cadre bien établi pour le mener à bien.

**Mais c'est un projet si riche humainement que cela occulte les difficultés rencontrées !**



**Contactez-moi pour toute question !**

**Marie-Céline HÉBERT**, [lycée.vaxergues@cneap.fr](mailto:lycée.vaxergues@cneap.fr)

6

# JARDINS D'ÉCOLE - LE VIVANT AU CENTRE DES APPRENTISSAGES

**Type de projet :** Là-bas – Hors Europe

**Mots clés :** Interculturalité, solidarité internationale, mobilité, stage

**Filières :** Première BacPro SAPAT

Lycée Saint Nicolas –  
La Providence  
28 rue de Rennes  
BP 36034  
35360 Montauban de  
Bretagne  
[www.lycee-  
saintnicolas-  
laprovidence.fr](http://www.lycee-saintnicolas-laprovidence.fr)

## Présentation du projet



Chaque année depuis 2006, un groupe d'élèves de Première Bac Pro SAPAT se rend en stage à Popenguine, au Sénégal. Ces périodes de formation en milieu professionnel s'articulent toujours autour d'une étude de territoire et de la mise en œuvre d'un projet de coopération internationale. Ainsi, parallèlement au stage (effectué dans des écoles), des temps communs sont aménagés afin que les jeunes se rassemblent pour travailler, avec des partenaires locaux, à la réalisation d'un projet.



→ Comment identifier des partenaires ? Voir le Guide de l'Éducateur, page 53.

Actuellement, l'action se concentre sur la mise en place et le fonctionnement de la Case des Tout-Petits de Popenguine, qui accueille des enfants de 3 à 6 ans. L'appui à la Case des Tout-Petits se fait notamment par la création d'un jardin d'école.

### La mise en place de ce jardin a plusieurs objectifs

**Il est tout d'abord un support pédagogique**, à la fois pour les enfants de la Case des Tout-Petits et pour les jeunes stagiaires qui proposent d'animer des activités sur le vivant avec un travail sur la graine et la plante (préparation de la terre, semis, suivi, récoltes...). C'est également un apprentissage de la chaîne alimentaire : de la graine jusqu'à l'assiette !

**Le jardin d'école a également une visée solidaire** : chaque année, les stagiaires et les enfants sèment différentes variétés de plantes susceptibles d'être sources de revenus afin de financer des goûters d'école ou bien d'être utilisées pour varier les repas des enfants. La récolte est effectuée par les parents des élèves de la Case des Tout-Petits, c'est l'ensemble de la communauté qui est impliquée !

Valoriser l'autoproduction et apprendre en réalisant sont donc les piliers de ce projet.

**Ce projet implique les deux équipes éducatives** : celle de la Case des Tout-Petits de Popenguine et celle du lycée Saint Nicolas La Providence. Les enfants et les stagiaires sont parties prenantes du projet, tout comme les parents d'élèves de la Case des Tout-Petits. Par exemple, les jeunes stagiaires participent aux réunions entre personnels de l'école, parents d'élèves de la Case et représentants institutionnels, ils sont totalement impliqués et se familiarisent donc avec la démarche de réalisation d'un projet. Par ailleurs, ce projet leur sert également à mener l'étude de territoire qui doit accompagner les stages en SAPAT.

**Le projet a même intégré des parents d'élèves** du lycée Saint Nicolas La Providence qui ont réalisé un voyage d'étude au Sénégal sur les traces de leurs enfants. Il s'agissait d'une demande qui revenait régulièrement de la part de parents dont les enfants avaient vécu une expérience au Sénégal : qu'ont-ils fait ? Qu'ont-ils découvert ? Le lycée a donc organisé par deux fois un déplacement de 15 jours pour des parents volontaires, curieux de découvrir le contexte dans lequel leurs enfants avaient évolué ! Au programme (outre une préparation au départ comme leurs enfants bien entendu) : tourisme culturel, découverte des lieux de stage et du projet Jardins d'école. Un groupe de parents a croisé des jeunes du lycée en stage et a travaillé au jardin, préparant la terre avec les parents des élèves de la Case des Tout-Petits pour les semis du lendemain !

**Les représentants institutionnels sont régulièrement informés** du projet (notamment les inspecteurs départementaux de l'éducation nationale de M'Bour, chef-lieu du département).

**Ce projet ne nécessite pas un engagement financier important** (hors frais de mobilité) : quelques outils de jardinage ont été achetés ainsi que des graines. Le budget est volontairement modeste afin que les deux parties puissent participer.

## Enseignements

Pour les stagiaires français, les activités proposées ont du sens et elles répondent à des besoins de l'équipe éducative sénégalaise. **Ainsi, les stagiaires comprennent qu'ils font partie d'une équipe autour d'un projet commun.**



La difficulté principale est d'enraciner le projet sur plusieurs années, étant donné qu'une partie des acteurs mobilisés se renouvelle (stagiaires et enfants). Le projet doit donc être porté par la communauté éducative et la vie communautaire bien ancrée au Sénégal.



## Les suites

Continuer à développer le projet Jardin d'école et l'étendre à d'autres écoles où les jeunes partent en stage.

Développer la coopération entre deux écoles de la zone de M'Bour (Popenguine et Guytir).

## Les conseils du porteur de projet

### Répondre à des besoins.

Il est nécessaire de répondre à des besoins réels des partenaires.

### Rester réaliste.

Le projet n'est pas trop ambitieux, son objectif est de fédérer des acteurs d'une école autour d'une activité génératrice de revenus dont les bénéficiaires sont les enfants. Le jardin est support pédagogique et de lien social.

### Faire du lien entre différents acteurs au Sénégal.

Deux écoles peuvent mutualiser leurs productions, par exemple l'instituteur d'une autre école dans laquelle des jeunes sont en stage a offert des pieds d'oignons pour apporter un soutien financier et varier les menus des enfants de la Case.



**Contactez-moi pour toute question !**

**Maryvonne DEVAY MOREL**, [maryvonne.devaymorel@cneap.fr](mailto:maryvonne.devaymorel@cneap.fr)

7

# STAGES PROFESSIONNELS À L'ÉTRANGER

**Type de projet :** Là-bas – Europe

**Mots clés :** Europe, interculturalité, mobilité, stage

**Filières :** Premières Bac Pro SAPAT et Vente

LEAP du Restmeur  
Runevarec  
22200 Pabu  
[www.lycee-durestmeur.com](http://www.lycee-durestmeur.com)

## Présentation du projet



Depuis 2010, le LEAP du Restmeur permet à une dizaine d'élèves de Première Professionnelle SAPAT et Vente de partir faire un stage en Espagne, à Torrecampo en Andalousie, pendant un mois, en juin. Ce projet a vu le jour grâce au partage d'expériences du LEAP Massabielle de Vernet-la-Varenne, qui a un partenariat avec Torrecampo depuis de nombreuses années.





Deux enseignants les accompagnent pendant les quatre premiers jours et deux autres vont les récupérer. Les jeunes sont donc seuls le reste du temps. D'un point de vue logistique, ils sont logés dans une maison louée par la mairie.

Les élèves effectuent leurs stages dans des commerces, maisons de retraite, deux centres pour handicapés physiques et mentaux, et une école primaire. Le réseau des maîtres de stage s'est constitué au fur et à mesure des années, grâce à la mairie de Torrecampo et des missions d'enseignants sur place.

Les premiers stagiaires (volontaires) sont partis en décembre 2010 et la dynamique a vite pris :

- 2010 : 9 élèves sur trois semaines ;
- 2011 : 20 élèves sur deux semaines ;
- Depuis 2015, les élèves partent un mois en stage.

**Ce stage a un triple objectif (culturel, professionnel, linguistique).**

Quatre enseignants travaillent sur le projet. Une dizaine d'élèves est également impliquée dans la préparation, en participant à des réunions régulières, portant notamment sur les aspects administratifs. Les jeunes ont également des heures d'espagnol chaque semaine pour la préparation linguistique et culturelle.

Le LEAP du Restmeur est membre de l'association France EUROPEA, qui accompagne l'équipe pédagogique dans la préparation des jeunes au départ, et qui gère les financements européens.

Pour financer leur séjour, les élèves reçoivent une bourse européenne qui couvre la moitié des dépenses, ainsi qu'une bourse du ministère de l'agriculture (DGER). **C'est donc un projet responsabilisant pour les élèves qui, touchant des bourses, doivent fournir une attestation et un rapport de stage pour justifier ces aides.**



## FRANCE EUROPEA

France EUROPEA est une association de type 1901 d'établissements agricoles publics et privés et d'individuels, créée en 2000, et dont l'objectif est de développer les échanges européens de ses membres.

Plus d'infos sur :  
[www.franceeuropea.eu](http://www.franceeuropea.eu)

Cependant, ce n'est pas toujours suffisant...Ils cherchent donc à s'autofinancer en mettant en place quelques actions de vente collectives ou individuelles. Par exemple, une jeune fille a vendu un hiver du foie de canard produit par son père, une autre est allée vendre des sachets de bonbons à un match de foot de Guingamp...D'autres s'engagent à payer leur voyage avec l'argent qu'ils gagnent pendant les vacances scolaires.

Les jeunes s'impliquent donc aussi énormément du point de vue financier.

A leur retour, les jeunes interviennent dans d'autres classes de l'établissement pour témoigner (le **témoignage de pair à pair** est très important !), et continuent de pratiquer l'espagnol avec des assistants linguistiques d'un collègue voisin. Ils sont également amenés à témoigner à l'extérieur, lors par exemple de forums sur les stages à l'étranger.



DEPENSES		RECETTES	
Transport et hébergement	1 400 €	Bourse DGER	300 €
		Bourse européenne	700 €
		Actions de financement des jeunes	400 €
<b>TOTAL</b>	<b>1 400 €</b>	<b>TOTAL</b>	<b>1 400 €</b>

## Enseignements

Le projet a évolué depuis le début.

**Les élèves sont plus autonomes et capables de s'autogérer à l'étranger.** En effet, à l'étranger, on apprend à gérer les difficultés ! Ils ont parfois des moyens de transport limités et doivent donc s'organiser pour ne pas manquer le seul bus pour se rendre sur le lieu de stage à 20 minutes de là où ils habitent. Certains tombent malades et doivent se renseigner pour aller au centre de santé.

De plus, un séjour de quatre semaines leur permet de vraiment s'améliorer en langue. La découverte d'un monde professionnel différent à l'étranger leur donne l'occasion de prendre du recul par rapport à leurs propres pratiques. Par ailleurs, pour faire des progrès dans la langue, ils doivent préparer des animations et compléter un rapport de stage.

Enfin, cela donne envie à certains de repartir. Suite à cette expérience, l'un d'entre eux est reparti seul là-bas l'été et un autre a choisi de partir en stage en Europe en BTS.

## Les suites

Le projet est renouvelé chaque année.

## Les conseils du porteur de projet

Il faut être très organisé et motivé car en contrepartie des bourses, il y a des formalités administratives à honorer.



### PAROLES DE PORTEURS DE PROJETS

“ C’est une expérience formidable pour des jeunes qui n’ont pas forcément l’occasion de partir à l’étranger ! ”



Contactez-moi pour toute question !

Fernanda ANDRADE, [andradefernanda22@yahoo.fr](mailto:andradefernanda22@yahoo.fr)

8

# PRÉPARATION AU DÉPART POUR DES ÉLÈVES DE BACPRO DU CONSORTIUM ERAS'MOVE

**Type de projet :** Ici – Préparation au départ, Là-bas - Europe

**Mots clés :** Consortium, Erasmus +, Europe, mobilité, préparation au départ, stage

**Filières :** Première BacPro

Eras'Move fédère les établissements suivants :

LEAP Gabriel Deshayes,  
4 route de Redon,  
44530 Saint Gildas des Bois,  
[www.gabriel-deshayes.org](http://www.gabriel-deshayes.org)

LPP de l'Erdre,  
13 rue du Général Leclerc,  
44390 Nort sur Erdre,  
[www.ec-erdre.fr](http://www.ec-erdre.fr)

Lycée et Campus de Briacé,  
44430 Le Landreau,  
[www.briace.org/formations](http://www.briace.org/formations)

## Présentation du projet



Pour permettre à leurs élèves de Bac Pro (toutes filières confondues) de vivre une expérience de stage en Europe, trois établissements de Pays de la Loire ont déposé un dossier Erasmus de financement de la mobilité en consortium sous le nom D'Eras'Move". Ce consortium a obtenu un financement Erasmus +.



## ERASMUS +

Erasmus + est le nom du programme européen pour l'éducation, la formation, la jeunesse et le sport. Il se décline en trois actions, dites « actions clés » :

- Action clé 1 : Mobilité des individus à des fins d'éducation et de formation ;
- Action clé 2 : Coopération en faveur de l'innovation et de l'échange de bonnes pratiques ;
- Action clé 3 : soutien à la réforme des politiques.

Plus d'infos sur :

[www.agence-erasmus.fr](http://www.agence-erasmus.fr)

Depuis plusieurs années ces lycées étaient déjà actifs à l'international qui constitue une de leurs priorités. La création du consortium est dans la continuité de ces actions, en promouvant la coopération et les relations internationales par une **dynamique de réseau**.

Depuis sa création, le consortium a travaillé sur trois axes :

- les stages élèves ;
- les stages enseignants ;
- les périodes d'enseignement à l'étranger.



En 2016, 58 jeunes en classe de Première Bac Pro partent en stage professionnel en Europe pour quatre semaines :

- aux Pays-Bas pour les jeunes de Nort sur Erdre ;
- en Hongrie, Italie et Roumanie pour ceux de Briacé ;
- à Malte et au Danemark pour ceux de Saint Gildas des Bois.

Cette expérience de quatre semaines à l'étranger est une chance pour ces jeunes d'améliorer leurs **compétences professionnelles et personnelles**, en vue d'une valorisation de leurs acquis sur le marché de l'emploi.



## LE CONSORTIUM

Le consortium permet aux trois établissements de partager leur expérience en matière de coopération internationale, de mutualiser et d'échanger leurs structures d'accueil et de stage dans les différents pays.



Cette dynamique de mutualisation s'est manifestée concrètement par l'organisation d'un séjour de deux jours pour préparer les jeunes à la mobilité, une étape incontournable de tout projet de mobilité !

→ **Autour de la mobilité: la préparation au départ et la valorisation au retour!**  
**Voir le Guide de l'Éducateur, page 47.**

Ainsi, les jeunes se sont réunis deux jours au Lycée de Briacé, où ils ont pu séjourner à l'internat. Cette préparation permet aux élèves des différentes filières de se rencontrer, ce qui est déjà une première approche de l'interculturalité ! Les deux jours de regroupement sont également l'occasion de **lever des peurs**.

Cette session de préparation au départ aborde les thèmes suivants :

- Connaissance du groupe et des pays de départ ;
- Les différences culturelles ;
- Les peurs, les contraintes ;
- Préparation linguistique (anglais) ;
- Formalités administratives ;
- Travail sur la valorisation au retour par groupe pays (film, blog, photos, journal).

Une soirée conviviale est également organisée avec des élèves partis en mobilité les années précédentes, qui partagent leur expérience avec les futurs stagiaires.

Le coût de cette préparation au départ est de 500 euros, comprenant la nuit à l'internat du lycée et la restauration. Ils sont financés par le programme Erasmus +, sur la ligne budgétaire « organisation de la mobilité » qui permet de prendre en charge les actions de préparation au départ. Les intervenants (enseignants et anciens élèves) sont gratuits, et le transport des jeunes est pris en charge par leurs établissements respectifs.

## Enseignements

Grâce au travail en commun sur la préparation de ces deux jours, les enseignants des différents lycées ont acquis de nouvelles compétences, issues des expériences de chacun, en matière d'animation et de préparation au départ.

Les rencontres entre les jeunes de lycées différents se sont avérées riches et bénéfiques et constituent un excellent moyen de commencer à lever des craintes !

Se retrouver tous ensemble durant 48h, c'est déjà un premier dépassement !



## Les suites

Tous les ans le projet sera reconduit avec des élèves différents.

## Les conseils du porteur de projet

Ne pas négliger les aspects pratiques et logistiques dans ce type de projet :

- Le nombre d'animateurs-encadrants doit être prévu en fonction du nombre de jeunes : pour un rassemblement de 58 jeunes, il y avait 4 encadrants par jour. Les pilotes du consortium étant présents les deux jours ;
- Trouver un lieu d'hébergement et d'accueil pour travailler en groupe entier et en sous-groupes : gîte, établissement avec internat...

Lors de l'élaboration du programme de la session de préparation au départ, veiller à varier :

- Les activités : temps de réflexion (individuelle et collective) et d'échange, jeux de rôle, animations créatives, rencontre avec des anciens stagiaires, préparation linguistique (intercaler jeux et parties plus sérieuses...) ;
- La taille des différents groupes de travail : en plénière, sous-groupes, en individuel.

Par ailleurs, les enseignants encadrants doivent avoir des compétences en matière d'animation de ce type d'atelier (des formations sont possibles). **Sur certains thèmes précis, comme l'interculturalité, il peut être intéressant de faire appel à des associations spécialisées.**

En fin de séjour, il est important d'accorder du temps à l'évaluation de la session par les élèves. Et ne pas oublier de faire le même travail au sein du groupe animateur !



Contactez-moi  
pour toute  
question !

Gaëlle LE BRENN,  
[gaelle.lebrenn@cneap.fr](mailto:gaelle.lebrenn@cneap.fr)

Voir aussi l'**annexe 3** :  
*Programme des deux jours  
de préparation au départ  
du consortium Eras'Move.*

9

# ECHANGE INTERCULTUREL FRANCO-INDIEN

**Type de projet :** Là-bas – Hors Europe, Ici – Préparation au départ, valorisation au retour

**Mots clés :** Interculturalité, mobilité, préparation au départ, valorisation au retour

**Filières :** Terminales Bac Pro SAPAT et LCQ

LTP Les Mandailles  
26330  
Chateaufort de Galaure  
[www.lycee-mandailles.com](http://www.lycee-mandailles.com)

## Présentation du projet



Depuis dix ans, le Lycée Technique Privé Les Mandailles organise des projets de mobilité ayant pour objectif la rencontre et l'échange entre cultures différentes, et **l'ouverture au monde.**

Une association, **Manda'Coop**, a même été créée et permet aux encadrants :

- de gérer de manière autonome les projets de coopération ;
- de donner une autre légitimité à leurs actions ;
- de pouvoir communiquer de manière plus ciblée.

Les enseignants encadrants ont également réalisé des **formations** sur la coopération internationale auprès de l'IFEAP, du CCFD-Terre Solidaire ou d'autres organismes.

La durée moyenne de ces séjours est de quinze jours, à cheval sur les vacances d'octobre ou de février pour ne pas trop empiéter sur les cours. Un projet culturel sert de « fil conducteur » à la mobilité : il est mené en lien avec des jeunes du pays accueillant. Pendant le séjour, entre trois et quatre heures par jour sont consacrées à ce projet.

En octobre 2015, ce sont donc cinq élèves de Terminale LCQ et quatre de Terminale SAPAT qui sont partis quinze jours en Inde, dans le cadre d'un partenariat avec l'école Aditya Birla Public School de Kotputli<sup>3</sup>, dans l'état du Rajasthan au nord-est du pays. Ils étaient accompagnés par deux enseignantes.



<sup>3</sup> [www.adityabirlaschools.com](http://www.adityabirlaschools.com)



### En amont de la mobilité :

- Les jeunes ont été préparés au départ par l'association ADOS (Ardèche Drôme Ouro-Sogui)<sup>4</sup> lors d'un week-end en septembre 2015 ;
- **Des binômes franco-indiens avaient été constitués, pour que chaque jeune ait un interlocuteur privilégié.** Certains ont réussi à correspondre via internet avant le voyage.

En Inde, la danse était au cœur du projet culturel : les jeunes français ont appris une chorégraphie de danse folklorique indienne avec leurs correspondants, encadrés par le professeur de danse de l'école.

---

<sup>4</sup> [www.ados-senegal.org](http://www.ados-senegal.org)

## En complément du projet culturel :

- des visites culturelles et touristiques ont été organisées : sites emblématiques, temples, structures sanitaires et sociales ou liées au laboratoire pour faire le lien avec les études des jeunes ;
- des temps d'échange et de débat ont été prévus avec les jeunes indiens, sur les thèmes des différences culturelles, de la vie quotidienne, des études, de la société en général...).

Les jeunes ont également passé du temps dans les familles de leurs correspondants. Les échanges avec les habitants ont également été facilités par l'hébergement au sein de la communauté.

Le budget du projet est résumé dans le tableau ci-dessous.

DEPENSES		RECETTES	
Préparation au départ	750 €	Conseil régional	7 000 €
Billets d'avion	12 100 €	Conseil départemental	1 000 €
Hôtels sur place	250 €	Etablissement	800 €
Visites sur place	500 €	Familles (400 euros par jeune)	3 600 €
Transports sur place	300 €	Actions de financement des jeunes	2 300 €
<b>TOTAL</b>	<b>14 700 €</b>	<b>TOTAL</b>	<b>14 700 €</b>



## Enseignements

Le partenaire sur place (Ajay Das, le professeur de danse) a été très disponible lors de la préparation du séjour, par mail et Skype, et sur place.

Le logement au cœur du village a facilité une vraie immersion dans la vie des habitants.

La représentation commune de la chorégraphie franco-indienne, devant un public nombreux et enthousiaste, a permis aux jeunes de vraiment partager avec les indiens et de vivre des sensations fortes !



### PAROLES DE PORTEURS DE PROJETS

“ Nous nous sommes sentis libres de lui poser toutes les questions que nous avons afin de comprendre au mieux sa culture et ne pas commettre trop d'impairs ! Cela nous a aussi permis d'ajuster le projet en fonction de nos besoins et envies. ”



## Les suites



### PAROLES DE PORTEURS DE PROJETS

“ Au retour, nous avons organisé une journée de bilan avec les jeunes. A l’aide de jeux de rôle et d’animations, nous les avons aidés à faire le bilan de ce qu’ils avaient vécu et appris, et de comment ils pouvaient exploiter cette expérience dans le futur. Entre adultes, nous avons aussi fait un bilan que nous avons envoyé aux partenaires indiens, et ils ont fait de même. Nous avons proposé de réitérer ce projet dans deux ans, en y apportant des améliorations.

Nous avons beaucoup communiqué à travers des articles de presse, via une restitution et une exposition photos au CDI du lycée.

Nous avons participé au festival des talents de notre commune avec notre danse, ce qui encore permis de communiquer sur ce projet. ”

→ **Valorisation et communication autour du projet : voir le Guide de l’Educateur, page 72.**

## Les conseils du porteur de projet

S'appuyer sur ses connaissances, contacter d'autres enseignants, structures, associations susceptibles de mettre en relation avec des partenaires et de donner des conseils.

Prolonger les échanges avec le partenaire, afin de renouveler le projet quelques temps après, ou juste pour maintenir le lien.



Ne pas négliger :

- la préparation au départ ;
- la restitution et la transmission de l'expérience au retour ;
- et motiver les partenaires à faire de même ! Il est facile de leur mettre à disposition, par mail ou courrier, des animations clé en main.



**Contactez-moi pour toute question !**

**Rafaèle BELHASSEN**, [belhassen.rafaele@lesmandailles.fr](mailto:belhassen.rafaele@lesmandailles.fr)

10

# CARNET D'EXIL

**Type de projet :** Ici - Sensibilisation

**Mots clés :** EADR-SI, interculturalité, migrations, sensibilisation

**Filières :** Bac Pro Aquaculture

I.S.E.T.A  
895 route  
de l'école d'agriculture  
74330 Poisy  
[www.iseta.fr](http://www.iseta.fr)

## Présentation du projet



En janvier 2015, une enseignante d'ESC en Bac Pro aquaculture invite Khairollah, jeune afghan accueilli en apprentissage à l'ISETA, à venir témoigner en classe sur son douloureux exil.

Touchés par son jeune âge et son expérience de migration, les élèves proposent d'aider Khairollah à écrire son **parcours d'exil**. Dès novembre 2015, ils organisent des interviews en dehors du temps scolaire pour recueillir son témoignage sur les différentes étapes de son parcours d'exil, qui a duré quatre ans, à travers l'Iran et l'Europe.



Nabil Louaar, écrivain local, est invité pour apporter son appui lors d'ateliers d'écriture. L'objectif étant de réaliser un support final mêlant écriture, dessin et cartographie, susceptible de servir de **support pédagogique** pour parler d'émigration aux jeunes.



Afin de donner de l'ampleur au projet, **en coordination avec le service « coopération internationale » de l'établissement**, plusieurs actions sont proposées aux jeunes au cours de l'année scolaire 2015-2016 :

- **En octobre 2015**, deux journées de découverte de l'Afghanistan sont proposées au sein de l'établissement, avec au programme :
  - une conférence (pour 200 élèves) sur les migrations afghanes, faisant la part belle aux témoignages (celui de Khairollah, qui a quitté l'Afghanistan en 2010, et celui de Nafissa, qui a fui son pays dans les années 1980 et a écrit le récit de son exil dans un roman intitulé *De Kaboul à Marseille*), avec le soutien de l'association Solidarité Provence Afghanistan ;
  - un repas afghan, préparé en collaboration avec les élèves de Seconde Bac Pro SAPAT dans le cadre d'un atelier cuisine, et un défilé en costumes traditionnels afghans.
- **En janvier 2016**, l'ISETA a accueilli la compagnie grenobloise « La Fabrique des Petites Utopies » pour la diffusion de son spectacle *Rue des Voleurs*, une adaptation du roman de Mathias Enard sur le thème de l'exil. L'occasion pour les élèves d'approfondir le sujet, mais aussi d'échanger avec les deux comédiens, marocain et béninois, sur les difficultés administratives rencontrées pour venir jouer en France.
- **En mars et avril 2016**, une exposition sur les migrations<sup>5</sup> a été présentée au CDI, à l'occasion des Semaines d'Education contre les Discriminations et le Racisme de la Fédération des Œuvres Laïques (FOL), incluant un panneau autour du projet « Carnet d'exil ».
- **Enfin, en mai 2016**, le plateau des Glières, haut-lieu symbolique d'histoire de la résistance, a accueilli les jeunes en résidence d'écriture. La FOL s'est associée au projet, en mettant ses locaux à disposition du groupe. Une belle immersion pour les élèves, Khairollah et les enseignants impliqués dans le projet...dans un site préservé et loin de la civilisation pour se plonger au cœur du projet et finaliser l'écriture du récit. Et un joli coup de projecteur sur l'évènement puisque des journalistes étaient présents pour faire un reportage sur le parcours de Khairollah.

---

<sup>5</sup> L'exposition « Halte aux préjugés sur les migrations » réalisée par Ritimo et le CCFD-Terre Solidaire.

La réalisation de ces actions demande l'implication de quatre enseignants (ESC, Histoire-géographie), de la coordinatrice coopération internationale de l'établissement, et du maître d'apprentissage de Khairollah.

Un projet un peu chronophage (sur le temps hors scolaire) et un manque de temps pour le travail d'écriture par les élèves, en particulier du fait du lourd travail de retranscription des bandes sonores et la mise en mots du récit.

DEPENSES		RECETTES	
Résidence écriture (hébergement, restauration, transport)	1 000 €	Subventions privées	3 000 €
Frais écrivain	1 000 €		
Intervention et défraiement association Solidarités Provence Afghanistan	850 €	Autofinancement	800 €
Repas afghan	300 €		
Edition et diffusion du carnet	1 500 €	Subvention publique	750 €
<b>TOTAL</b>	<b>4 550 €</b>	<b>TOTAL</b>	<b>4 550 €</b>

## Enseignements

Cette aventure humaine inédite a permis :

- Une ouverture des élèves et une déconstruction de stéréotypes par la rencontre de l'autre et le vivre-ensemble ;
- Une découverte de l'engagement citoyen au travers d'une action concrète ;
- Une valorisation des élèves au travers du projet, et une manière différente d'appréhender et de vivre les enseignements pour eux : le français via l'écriture, le droit à l'image via la recherche iconographique, l'expression artistique par le dessin... ;
- L'expérimentation pour la classe d'un travail collectif et fédérateur.

**→ Un bel exemple de la portée pédagogique que peut avoir un projet !  
Voir le Guide de l'Éducateur, page 32.**

## Les suites

Le projet se poursuit en 2016-2017, avec l'édition et la diffusion du carnet.

Une semaine sur le thème des migrations est prévue au printemps 2017, pour valoriser les projets des classes sur ce thème et poursuivre la sensibilisation des élèves, avec le soutien de différents partenaires professionnels et associatifs.

## Les conseils du porteur de projet

Cette action est née d'une rencontre humaine qui a fait émerger le projet.

Favoriser la rencontre avec des personnes migrantes pour déconstruire le regard porté par les médias sur les migrants.



Trouver des migrants qui acceptent de témoigner sur leur parcours n'est pas facile – il vaut mieux s'appuyer sur des associations partenaires telles que La Cimade.



**Contactez-moi pour toute question !**

Angèle FACY, [angelefac@iseta.fr](mailto:angelefac@iseta.fr)



11

# SÉJOUR/STAGE DE DÉCOUVERTE PROFESSIONNELLE ET CULTURELLE AU TOGO

**Type de projet :** Là-bas – Hors Europe, Ici – Préparation au départ, valorisation au retour

**Mots clés :** Interculturalité, mobilité, préparation au départ, stage valorisation au retour

**Filières :** Bac Pro SAPAT, STAV, CGEA, Agroéquipements, CAPA Services/Agricole.

## Présentation du projet

Les stages professionnels au Togo présentés ci-dessous ont lieu depuis 2002, et concernent différents établissements du CNEAP (Bretagne et Pays de la Loire), de filières Services et/ou Agricoles.

Les objectifs généraux de la mobilité sont la découverte et l'ouverture culturelle et professionnelle. Même si ces stages se déroulent au Togo, les objectifs opérationnels en situation professionnelle sont sensiblement les mêmes qu'en France. La durée des stages est de quatre semaines.

Les élèves des classes de Première (CAPA, Bac Pro) sont sollicités en début d'année, sur la base du volontariat, pour un séjour qui se déroule environ une année plus tard, en début de classe de Terminale. Il s'agit d'un projet transversal qui s'adresse à des jeunes de plusieurs classes voire de plusieurs filières. Cette transversalité nécessite une **harmonisation des calendriers de stage sur les filières de l'établissement, et donc un engagement d'autant plus grand de la part de l'équipe pédagogique et de la direction.**



Les jeunes effectuent leur stage dans des structures professionnelles de différents types :

- **Filières Services** : orphelinats, dispensaires, écoles, collèges d'enseignement technique, hôpitaux, maternités, jardins d'enfants, laboratoires d'analyse médicale, ONG.

**Les activités réalisées peuvent être** : animation, alphabétisation, activités d'éveil, initiation à l'informatique, promotion sociale, sensibilisation à l'hygiène, aux MST, mise en place de projets sanitaires.

- **Filières Agricoles** : deux expériences ont été menées jusqu'à présent, l'une dans une coopérative qui regroupe plusieurs centaines d'agriculteurs, et l'autre dans un centre de formation et de promotion agricole.

**Activités réalisées** : participer aux travaux des champs, comme la récolte des arachides (arrachage, transport), du soja (battage, vannage, pesée et stockage), travail autour du maïs (récolte manuelle, battage, vannage à la machine, pesée et stockage), tout en accompagnant et en partageant la vie des togolais sur place. Les élèves peuvent également appréhender les aspects liés à la gestion et l'organisation d'un groupement agricole (comptabilité, microfinance...) et suivre des responsables de groupement dans leur travail quotidien.

Concernant l'hébergement et la restauration, les jeunes sont accueillis par des congrégations religieuses. Les avantages sont nombreux : liens avec certaines tutelles des établissements du CNEAP, tradition d'accueil d'européens, sécurité (dont alimentaire), bonne identification de la part des populations locales, connaissance des structures professionnelles, conditions d'hygiène correctes, coûts raisonnables et fixes... Les Sœurs possèdent aussi une bonne connaissance de notre culture et sont de bon conseil quand les jeunes sont confrontés à la culture locale. C'est à la fois une richesse et une sécurité.

En plus des activités quotidiennes, les élèves participent aux diverses activités culturelles et sociales : visite du marché, messe dominicale, participation à l'élaboration des repas et aux tâches domestiques, invitations, musique, art... L'ouverture culturelle doit être encouragée par les accompagnateurs qui doivent inciter les jeunes à échanger au maximum avec les togolais et ne pas se renfermer sur eux-mêmes.





De la phase de préparation et de sensibilisation des élèves (et des accompagnateurs) dépend la réussite du projet. Informés et bien préparés, les jeunes se trouvent rassurés et vivent mieux la « rencontre culturelle ». Il faut donc intégrer certaines démarches en amont mais aussi en aval du projet :

- **En amont :**

- Avant les inscriptions définitives, des **entretiens individuels** visent à échanger avec les élèves sur leur motivation et leurs craintes pour déterminer, selon leur projet, le type de stage qui convient le mieux, et commencer à préparer la rencontre culturelle ;
- En plus des obligations sanitaires (vaccins, traitement contre le paludisme) et administratives (passeport, visa), les jeunes sont sensibilisés à la réalité togolaise par le témoignage d'intervenants togolais, la projection de films, la réalisation d'exposés à thème (géographie, histoire, politique) par les élèves, l'intervention de jeunes qui ont participé au projet les années précédentes. D'autres aspects culturels liés à la vie en collectivité (la cigarette, les aspects vestimentaires, la photographie, le respect des personnes âgées, le comportement en général) doivent être abordés. Les règles du « Vivre ensemble » font l'objet d'un document signé et accepté par tous (le « Passeport Pédagogique »). D'une manière générale, il convient de préparer les jeunes et les accompagnateurs à la richesse de l'interculturalité, en tentant, avant le départ, de se débarrasser des préjugés inévitables que nous avons tous en nous.



- **Pendant le séjour**, il est primordial que chaque élève réalise, quotidiennement, un **travail de restitution** sur le vécu du stage ou du séjour (écrit et photo, carnet de bord). La prise de parole devant le groupe permet aussi de se libérer et de partager certaines appréhensions. Une fiche (simple) d'évaluation de stage adaptée peut être remplie et signée par le maître de stage.
- **En aval** du projet, grâce à la récolte d'informations pendant le séjour, le jeune s'engage à présenter dans une classe et/ou devant des enseignants, sous forme d'exposé par exemple, l'expérience qu'il a vécue (travail à préparer avec un accompagnateur pour restituer au mieux les richesses de l'interculturalité). Ce travail sert aussi de base pour sensibiliser les jeunes intéressés par ce même séjour l'année suivante. Afin d'assurer un accompagnement complet et permettre au jeune de vivre une expérience enrichissante, une fiche de suivi, portée à la connaissance des élèves avant le départ, est mise en place. Elle permet, en fin de séjour, aux accompagnateurs et au jeune de faire ensemble le point sur le vécu au Togo, dans les composantes non professionnelles de la vie en collectivité.



Le coût réel moyen par élève pour un mois est approximativement de 1300 euros (à moduler en fonction du nombre d'accompagnateurs, de la période). Le coût doit être annoncé aux familles dès la première réunion d'information (environ 10-12 mois avant le départ) pour permettre aux jeunes de rassembler les fonds nécessaires (individuellement et collectivement). Un échéancier de paiement est proposé aux familles, et le premier versement est souvent un gage d'engagement définitif dans le projet.

#### PRINCIPAUX POSTES DE DÉPENSES POUR UN ÉLÈVE AU TOGO PENDANT 1 MOIS

Billets d'avion	700 €
Visa	50 €
Assurance	30 €
Hébergement/alimentation	320 €
Vaccins, médicaments	150 €
Transport sur place	50 €
<b>TOTAL</b>	<b>1 300 €</b>

**Les Conseils Régionaux peuvent parfois donner des subventions pour ce type d'action.** L'établissement contribue également au financement du projet, en fonction de ses moyens.

## Enseignements

Pour les jeunes et les accompagnateurs, les bénéfices sont nombreux : ouverture à l'autre, développement de l'autonomie, et meilleure connaissance de soi, prise de conscience du monde, de la variété des cultures et des préjugés qui nous habitent.

Pour les accompagnateurs et les équipes pédagogiques, une telle action génère du **dynamisme autour d'un projet commun**, et de l'investissement de la part des personnels qui se relaient pour l'accompagnement.

Pour l'établissement, l'ouverture à l'étranger contribue à donner une image positive et dynamique où les valeurs de tolérance, de solidarité et de partage prennent toute leur place. Ce type de projet intéresse en général les familles lors des portes ouvertes.

## Les suites

A leur retour, les élèves sont amenés à partager leur vécu de stage avec d'autres jeunes, à intervenir dans des écoles primaires ou des collèges pour témoigner et mener des actions de récolte de fonds.

Pour les élèves qui passent des concours à l'oral (concours sanitaires et sociaux ou d'entrée dans le supérieur), le fait de mentionner cette expérience est un atout.

## Les conseils du porteur de projet

### Préparation

La préparation et la sensibilisation des jeunes à l'interculturalité est primordial (avant et après le séjour). Il faut bien sûr prendre contact avec des associations qui œuvrent dans le pays et, le cas échéant, participer à des actions de solidarité.

Il faut veiller à s'assurer de bonnes conditions de transport sur place (sécurité) et d'hébergement / restauration (hygiène, sommeil, ...).

Il est important d'harmoniser les calendriers de stages permettant de fixer une date de séjour qui convienne (CCF, autres projets, cours...) et ne pas perturber les projets existants par ailleurs.

Pour l'avion, si possible, privilégier de « bons » horaires d'arrivée pour bien commencer le séjour et éviter d'ajouter la fatigue au stress.



Quand ces stages n'existent pas dans un établissement, il est intéressant qu'au moins une personne se rende, avec un groupe déjà constitué, dans le pays en question. Il faut aussi étudier la possibilité, pour une première fois et avec un petit groupe d'élèves, de s'associer avec un autre établissement qui organise un tel séjour.



**Il est nécessaire de rapidement séparer le grand groupe pour favoriser la rencontre culturelle.** Dans le cas contraire, le jeune restera avec ses pairs et ne vivra pas les richesses de l'interculturalité. Même chose avec le téléphone portable qui peut être « parasitant » quand le jeune est trop souvent en contact avec ses proches restés en France.



## Accompagnement

Pour qu'un tel projet perdure, les accompagnateurs doivent « se relayer » : une personne qui part pour la première fois peut se positionner en tant que pilote du projet l'année suivante et ainsi permettre à d'autres personnes d'accompagner, ainsi de suite. Tous les membres de la communauté éducative (PVS, PAT, membres du CA) doivent aussi être sollicités, tout comme les professionnels du territoire (agriculteurs, soignants). Le projet ne doit pas s'identifier exclusivement à une seule personne.

## Sécurité

Le ministère des affaires étrangères informe en permanence de l'état social et politique du pays. La DGER met à jour régulièrement la liste des pays où les séjours sont autorisés. Pensez à s'inscrire sur le réseau **Ariane** (ambassade) et **Hermès** (DGER) et restez en contact avec les associations œuvrant sur place. Dès les premières rencontres avec les familles, l'annulation du séjour pour cause de tensions (politique, sanitaire, terrorisme) doit être envisagée. Il faut alors se poser la question suivante : « qui porte le risque financier ? » L'établissement, la famille ? Pensez également à la prise en charge des assurances par rapport à la maladie, au rapatriement, à la responsabilité civile.

## Financement

Faire accepter le coût d'un tel séjour (+ de 1000 €) à l'équipe pédagogique quand celle-ci fonctionne sur un modèle différent en termes de coopération internationale (par exemple classes entières, ou projets fortement subventionnés) nécessite une vraie volonté de la direction et un changement d'état d'esprit sur les mobilités.

Des actions de récolte de fonds peuvent être mises en place par les jeunes pour diminuer le coût pour les familles.



Il est également plus judicieux de surestimer légèrement le budget du séjour, pour ne pas avoir de mauvaises surprises en fin de projet (remboursement si nécessaire au retour du séjour).

## Communication

**Communiquer régulièrement autour du projet :** l'information donnée aux parents doit être faite le plus en amont possible et être régulière (réunions d'information, transmission des circulaires, de l'échéancier des paiements). Un site internet peut servir de base d'échange pour pouvoir communiquer à distance :

[www.sites.google.com/site/saintclairblaindervalautogo/](http://www.sites.google.com/site/saintclairblaindervalautogo/)



**Contactez-moi pour toute question !**

**Sylvain RENAUDIN**, [sylvain.renaudin@cneap.fr](mailto:sylvain.renaudin@cneap.fr)

Voir l'**annexe 4** : fiche d'évaluation de stage

**l'annexe 5** : fiche de suivi



# SEMAINE

## “L’HOMME ET LE JARDIN”

**Type de projet :** Ici - Sensibilisation

**Mots clés :** EADR-SI, sensibilisation, valorisation au retour

**Filières :** Terminale Bac Technologique STAV

Campus de Pouillé  
29 route de Pouillé  
BP 90049  
49136 Les Ponts de Cé Cedex  
[www.campus-pouille.com](http://www.campus-pouille.com)

### Présentation du projet

Chaque année, des élèves de Terminale Bac Technologique STAV partent une dizaine de jours en stage collectif au Maroc, dans le cadre d’un chantier solidaire et d’une étude de territoire dans la région de Marrakech et Essaouira. Le projet sur place consiste en l’aménagement, d’année en année depuis 2010, d’un jardin d’accueil et d’un potager pour un hôpital à Marrakech. Cette action se fait **en lien avec une association locale**, “Ajddigue” (“La Fleur” en Berbère), qui est une coopérative féminine. Par ailleurs, le partenariat se poursuit également après le voyage des jeunes : les membres de la coopérative envoient en France des produits que les élèves vendent. Une partie des bénéfiques récoltés va à l’association, une autre sert au financement du voyage.



Au retour des élèves, le Campus de Pouillé organise **une semaine de valorisation de cette expérience**, afin de la partager avec le plus grand nombre : la "Semaine l'homme et le jardin". Les élèves sont organisateurs de cet évènement (cela fait partie intégrante de leur formation).

Ainsi, lors de cette semaine, divers évènements visant à revenir sur l'expérience des jeunes et à la valoriser sont organisés :

- Témoignages des stagiaires ;
- Jeux solidaires, conférences (par exemple "Marrakech : Cité Jardin" par un enseignant à l'Université de Marrakech, fondateur d'un festival des jardins à Marrakech et ancien directeur du Jardin Majorelle) ;
- Projection d'un film (« *La terre n'a pas de prix* » de Gérard Moreau) ;
- Organisation d'une table ronde sur le thème de "l'Homme et le jardin".

**Les élèves sont totalement impliqués dans l'élaboration de cette semaine :** ils en sont à la fois les témoins, les acteurs et les organisateurs.

Cette valorisation fait également la part belle à des interventions extérieures et à la mobilisation de partenaires locaux, comme la Mairie.

Ainsi, le public impliqué dans l'action est extrêmement large :

- Les Terminales STAV et trois enseignants ;
- La direction de l'établissement qui est facilitatrice ;
- La chargée de Communication de l'établissement (qui travaille flyers et affiches avec les élèves) ;
- La chargée de l'animation socio-culturelle ;
- La Mairie des Ponts de Cé (qui fournit une aide logistique : prêt des locaux et du matériel notamment) ;
- L'association Cultures et Cinémas d'Afrique à Angers qui prête des films et des expositions ;
- La Galerie Sonore d'Angers qui propose des stages aux élèves de l'établissement pour apprendre à chanter en arabe ;
- L'Interfel (Paris) ;
- La Fondation Benchaabane (Marrakech) ;
- La Coopérative Ajddigue (Essaouira)

Pour la réalisation de ce projet, l'établissement a reçu 2000€ de subvention privée, via la taxe d'apprentissage.

## Enseignements

Cette semaine de valorisation consacrée au retour d'expérience des jeunes partis en stage, au Maroc et à la thématique du jardin a rencontré une très bonne audience et une bonne implication de la part des élèves et des partenaires. Le public était à l'écoute, **ce type d'action permet de faire passer des messages de solidarité et de fraternité.**

## Les suites

Il s'agit de renouveler l'expérience avec les prochains groupes d'élèves qui partiront en stage au Maroc, toujours pour développer le jardin, et avec la coopérative Ajddigue.

## Les conseils du porteur de projet

Ne pas hésiter à être pro-actif, à « toquer aux portes » pour élargir son réseau de partenaires (techniques, financiers) sur le territoire, et diversifier ses contacts.



**Contactez-moi pour toute question !**

**Sidi Kamal REGRAGUI**, [sidi-kamal.regragui@cneap.fr](mailto:sidi-kamal.regragui@cneap.fr)

# MISSIONS DE SOLIDARITÉ LOCALE ET INTERNATIONALE POUR DES ÉTUDIANTS EN BTSA

**Type de projet :** Là-bas – Europe/Hors Europe, Ici – Préparation au départ, valorisation au retour

**Mots clés :** Interculturalité, mobilité, préparation au départ, solidarité internationale, valorisation au retour

**Filières :** BTSA

Institut Sandar  
392 chemin de la sablière  
BP 17  
69579 Limonest Cedex  
[www.sandar.org](http://www.sandar.org)

## Présentation du projet

Cette action est née de la volonté de répondre à deux des axes du projet d'établissement de l'Institut Sandar :

- Développer une communauté éducative solidaire : favoriser l'apprentissage de la citoyenneté, l'ouverture d'esprit et la tolérance par la lutte contre les préjugés et les discriminations ;
- Inciter le jeune à élargir sa vision du monde : favoriser le sens de l'altérité et de la solidarité, inciter à la participation à des projets de solidarité.

Dans le cadre des trois BTSA, l'Institut Sandar propose à ses étudiants un Module d'Initiative Locale (MIL) axé sur la solidarité internationale. Ce module est optionnel. Il se déroule sur les deux années de BTS pour une durée totale de 87 heures avec trois semaines d'action de solidarité internationale sur les vacances d'hiver de la deuxième année. Entre 20 et 30 étudiants choisissent cette option chaque année, soit environ la moitié de la promotion.



Il s'agit de conduire, pour chaque groupe d'étudiants, composé de deux à quatre personnes, une action de solidarité internationale dans un pays étranger, en partenariat avec une association internationale ou une ONG. Pour mieux se préparer à ce challenge, tant sur le plan de la cohésion du groupe que sur le plan de la confrontation avec une réalité locale, ils doivent également conduire des actions de solidarité locale.

Les objectifs sont donc de :

- Gérer un projet en groupe, de l'idée à sa réalisation ;
- Travailler avec des partenaires ;
- Mettre les étudiants en situation de responsabilité et d'autonomie dans l'organisation et la réalisation du projet ;
- Développer l'esprit critique ;
- Se familiariser aux enjeux de la coopération et de la solidarité internationale, aux réalités d'un monde ouvert et interdépendant (mondialisation sociale, économique et culturelle) ;
- Comprendre une société étrangère sur le plan historique, culturel, social, politique et économique ;
- Se mettre en situation de rencontre interculturelle.



Deux enseignants (économie et éducation socio-culturelle) sont mobilisés pour l'encadrement et le suivi des projets. L'équipe éducative fait également appel à des partenaires extérieurs pour préparer les étudiants à la mobilité. En 2015-2016, c'est l'Institut Bioforce<sup>6</sup> qui s'en est chargé, fort de son expertise en ingénierie pédagogique et dans le secteur professionnel de l'humanitaire et de la solidarité internationale. Cet organisme, et plus particulièrement l'équipe du Département Accompagnement Solidaire, propose des interventions en méthodologie de projets, environnement de la solidarité internationale, préparation au départ et relations interculturelles, orientation professionnelle et valorisation de l'expérience.

Cette préparation au départ permet aux étudiants :

- d'avoir une meilleure connaissance de l'environnement de la solidarité locale et internationale et de se poser les bonnes questions concernant l'utilité et la pertinence d'un projet de solidarité ;
- de faire le point sur leurs motivations individuelles au départ et d'identifier les motivations communes du groupe ;
- d'identifier l'enjeu du partenariat établi avec une association;
- de prendre conscience de la différence culturelle et de comprendre la notion d'interculturalité ;
- d'évaluer son projet en termes d'atteinte des objectifs et de parcours individuel ;
- d'arriver à valoriser son expérience au retour, tant sur le plan personnel que professionnel.

---

<sup>6</sup> [www.institutbioforce.fr](http://www.institutbioforce.fr)



## PAROLES DE PORTEURS DE PROJETS

“ L’année dernière, un groupe d’étudiants est parti en Inde avec l’association Taabar, dans le Rajasthan. Ils ont fait du soutien scolaire dans une école de jeunes filles (de trois à quinze ans) et ont partagé leur quotidien pendant trois semaines. ”



Par la suite, après le projet réalisé, deux temps sont organisés :

- une relecture pour permettre aux étudiants de :
  - verbaliser l’expérience vécue, d’identifier des questionnements ;
  - évaluer leur projet en termes d’atteinte des objectifs et de parcours individuel ;
  - réfléchir sur ce que le voyage leur a apporté ;
  - préparer leur restitution pour la soirée organisée à l’attention de la communauté éducative de l’Institut Sandar, en présence des partenaires ;
  - acquérir une meilleure approche de la valorisation du voyage dans leur parcours personnel et professionnel : simulation d’une partie d’un entretien dans lequel on questionne le jeune sur son expérience et comment la valoriser et pourquoi.
- une restitution de l’action conduite, devant la communauté éducative. Il s’agit pour les étudiants de présenter leur projet, ici et là-bas, mais surtout de prendre du recul et d’exprimer ce qu’ils ont compris et retenu de l’expérience vécue.

DEPENSES		RECETTES	
Interventions Institut Bioforce	4000 €	Bourse EADR-SI	3000 €
Achats divers pour la soirée de restitution	352 €	Subventions privées	600 €
Réalisation d'outils de communication	138 €	Autofinancement	890 €
<b>TOTAL</b>	<b>4 490 €</b>	<b>TOTAL</b>	<b>4 490 €</b>



## QUESTIONS

Les questions posées aux étudiants au retour :

- Qu'est-ce que ce séjour à l'étranger m'a fait vivre ?
- Qu'est-ce que j'ai découvert ?
- Comment m'a-t-il transformé ?
- De quelle manière vais-je transmettre ce que j'ai reçu ?



## PAROLES DE PORTEURS DE PROJETS

“ L’année dernière, un groupe d’étudiants a récupéré 2 000 euros grâce au crowdfunding ! C’est un bon moyen pour financer ce genre de projets, et ces outils sont aussi l’occasion, au niveau pédagogique, de faire travailler les étudiants sur la communication autour de leur action. ”

Les mobilités sont autofinancées par les groupes d’étudiants grâce à des actions menées pendant leur cycle de formation : vendanges, emballages de paquets cadeaux et vente de sapins à Noël, campagnes de crowdfunding.

## Enseignements

Via ces actions, des attitudes et des comportements de socialisation sont favorisés chez les jeunes, la tolérance est encouragée, l’esprit de solidarité est développé par la découverte mutuelle des diversités et complémentarités, le sens des responsabilités collectives et individuelles est accentué.



## Les suites

L'Institut Sandar propose chaque année aux étudiants de s'investir dans des actions de solidarité locale et internationale grâce aux différents partenariats établis, en poursuivant les actions entreprises par les anciens étudiants ; l'objectif étant d'assurer une continuité entre chaque promotion d'étudiants et donc une continuité dans les actions entreprises sur le terrain.

## Les conseils du porteur de projet

Etablir des partenariats fiables et durables avec des associations locales et internationales, qui donnent un cadre aux étudiants et qui les accompagnent dans la réalisation de leurs actions de solidarité.

Travailler avec des étudiants volontaires.

Appréhender le monde de la solidarité.

Préparer les jeunes au départ et au retour.



**Contactez-moi pour toute question !**

**Christine THOMAS**, [christine.thomas@cneap.fr](mailto:christine.thomas@cneap.fr)

# MOBILITÉ DE STAGE DANS LE CADRE D'ERASMUS +

**Type de projet :** Là-bas – Europe

**Mots clés :** Erasmus +, Europe, mobilité, stage

**Filières :** BTSA

LEAP Sainte Colette  
Rue de l'enclos  
BP 60035  
80800 Corbie

[www.leap-sainte.colette.fr](http://www.leap-sainte.colette.fr)

## Présentation du projet

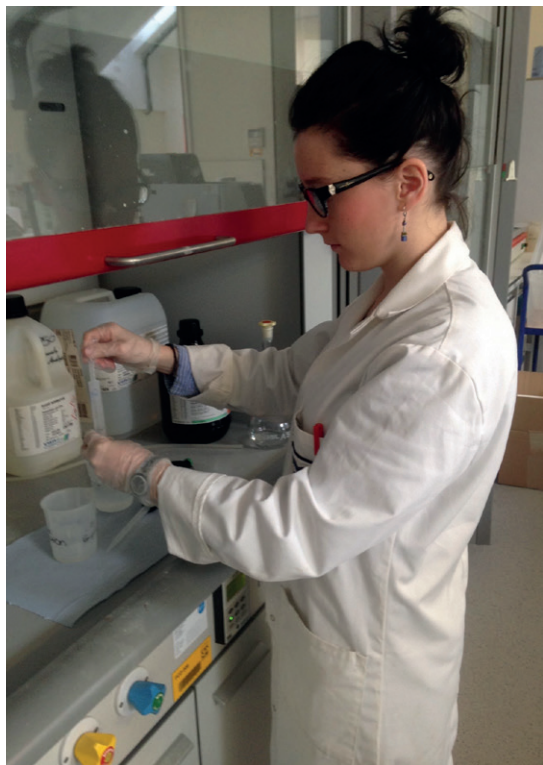
Le LEAP Sainte Colette fait partie des établissements qui expérimentent la semestrialisation des BTSA, pour se rapprocher du système européen Licence-Master-Doctorat (LMD). C'est cette expérimentation qui a donné envie à l'établissement d'être porteur de la charte Erasmus, en 2013. Suite à l'obtention de la charte, une équipe composée :

- du directeur,
- du responsable de l'enseignement supérieur,
- de la responsable de la semestrialisation en BTSA Anabiotec,
- de l'enseignante en anglais qui est également coordinatrice du BTSA Anabiotec et chargée de mission Erasmus +

s'est réunie dans la perspective de développer la coopération internationale au sein du lycée.

Il a été décidé de proposer dans un premier temps des mobilités de stage aux BTSA Anabiotec ou STA et d'élargir ensuite le projet à des mobilités d'études pour ces mêmes étudiants. La possibilité de faire un stage à l'étranger est annoncée aux étudiants en début de première année de BTSA. Depuis trois ans, deux étudiants en BTSA Anabiotec partent en stage à l'étranger chaque année.

Les étudiants partent en stage pendant douze semaines en deuxième année, en Angleterre dans un centre de recherche agronomique, et en Ecosse dans une entreprise agro-alimentaire. La première année, ils ont eux-mêmes trouvé leurs lieux de stage, et la relation partenariale a perduré depuis.



Sont donc impliqués dans ce projet :

- Les parents des étudiants partant en mobilité : des réunions sont organisées régulièrement pour leur présenter la mobilité,
- Le directeur,
- Le responsable de l'enseignement supérieur,
- La responsable de la semestrialisation en BTSA Anabiotec,
- La responsable de la comptabilité,
- Le responsable informatique,
- La coordinatrice des BTSA chargée de mission Erasmus +,
- Une enseignante en anglais extérieure qui a préparé les étudiants sur des aspects culturels et linguistiques,
- Les jeunes qui partent en mobilité.

Les étudiants partant en mobilité perçoivent une partie de la bourse Erasmus une semaine avant leur départ puis le solde dans les 15 jours qui suivent. Quelques mois plus tard, ils perçoivent aussi la bourse de la DGER. Le cumul de ces deux bourses leur permet de couvrir une partie de leurs frais de stage au Royaume-Uni.

DEPENSES		RECETTES	
Hébergement	1 200 €	Bourse Erasmus	700 €
Transport	500 €	Bourse DGER*	700 €
Autres frais	300 €	Familles	600 €
<b>TOTAL</b>	<b>2 000 €</b>	<b>TOTAL</b>	<b>2 000 €</b>

\* Montant variable en fonction des années.

## Enseignements

Ce projet d'ouverture vers l'international est bénéfique pour les étudiants qui savent saisir cette occasion. Ils reviennent enchantés par cette expérience, avec une meilleure maîtrise de la langue anglaise.

Ce projet permet aussi d'être dans une nouvelle dynamique au niveau du lycée et de découvrir d'autres moyens d'enrichissement et de culture pour les jeunes.



Les difficultés de départ sont la découverte des dossiers européens et la partie administrative qui est assez conséquente mais avec le temps on apprend et on avance !





## PAROLES DE PORTEURS DE PROJETS

“ En ce qui concerne la partie administrative, l'Agence Erasmus+ envoie régulièrement des mails de rappel et cela est vraiment d'une grande aide ; de plus nous avons une personne référente que nous pouvons contacter en cas de problème. ”

## Les suites

A leur retour, les étudiants témoignent auprès d'autres jeunes de ce que leur a apporté cette expérience en termes de compétences linguistiques et professionnelles.

Ce stage à l'étranger donne également plus de valeur à leur CV : cela a par exemple permis à une étudiante d'avoir un contrat en alternance à la fin de ses études.

L'établissement souhaite pérenniser ces mobilités de stage, d'autant que les retours que nous avons des maîtres de stage britanniques sont excellents.

## Les conseils du porteur de projet

Aller aux réunions d'information organisées par l'Agence Erasmus + France car on y apprend beaucoup de choses et cela permet de rencontrer des gens et d'échanger ! Par ailleurs les collaborateurs de l'Agence sont là pour répondre aux questions ou donner des références à consulter.

Ensuite, constituer une équipe Erasmus dans son établissement : cela permet d'être efficace et d'avancer plus rapidement.

Bien expliquer aux étudiants toutes les démarches administratives et les responsabiliser.

Intégrer les familles au projet.

Quand les étudiants sont en stage, garder le contact avec eux (idéalement un contact hebdomadaire, par e-mail ou visioconférence.)



**Contactez-moi pour toute question !**

**Christèle DEMAILLY**, [christele.demailly@cneap.fr](mailto:christele.demailly@cneap.fr)

15

# MA CLASSE SOLIDAIRE

**Type de projet :** Ici - Sensibilisation

**Mots clés :** EADR-SI, sensibilisation, solidarité internationale

**Filières :** Bac Pro Vente, BTSA GEMEAU

LEAP Gabriel Deshayes  
4 route de Redon  
44530 Saint Gildas des Bois  
[www.gabriel-deshayes.org](http://www.gabriel-deshayes.org)

## Présentation du projet

Porté par l'association Babyloan<sup>7</sup>, *Ma classe solidaire* est un projet pédagogique d'une année sur le thème de l'économie sociale et solidaire (ESS). Nous l'avons mené avec une classe de Première Bac Pro Vente et une classe de BTSA GEMEAU. L'objectif pédagogique est de sensibiliser aux enjeux mondiaux, à l'ESS et au microcrédit.

<sup>7</sup> [www.babyloan.org](http://www.babyloan.org)



## PAROLES DE PORTEURS DE PROJETS

“ Tout est bien cadré : pour nous aider, nous disposons d’un kit pédagogique fait par Babyloan et qui est téléchargeable gratuitement<sup>8</sup>. Sous la forme d’une boîte à outils, ce kit est divisé en séquences qui nous ont permis de passer, avec nos classes, de la théorie à l’action solidaire et concrète ! ”

### « De la théorie à l’action solidaire et concrète... »

L’action « Ma classe Solidaire » se découpe en trois phases. La première phase permet d’inscrire le projet dans les référentiels (en travaillant avec les élèves les notions d’ESS et les Objectifs du Développement Durable).

Pour les 1<sup>ères</sup> Bac Pro Vente :

- EIE : 15 heures sont dédiées à la gestion d’un magasin équitable (situé dans le lycée), et à récolter des fonds ;
- La semaine développement durable (15 heures) est consacrée à l’ESS.

Pour les BTSA gestion de l’eau :

- MIL Education à la citoyenneté internationale : 25 heures.

### La seconde phase est constituée par l’action de récolte des fonds.

Pour le LEAP Gabriel Deshayes, les jeunes ont levé des fonds grâce à l’organisation d’un loto et d’une vente de chocolats. Par ailleurs, les élèves de Bac Pro vente ont fabriqué des bijoux qu’ils ont vendus dans le cadre de leur magasin pédagogique. 1000 euros ont ainsi été récoltés.

<sup>8</sup> [www.maclasse-solidaire.org](http://www.maclasse-solidaire.org)

## Troisième phase : le financement de l'entrepreneur

Suite aux récoltes de fonds, les 1000 euros ont été prêtés en janvier à deux entrepreneurs. Ce sont les élèves des deux classes qui se sont réunis pour choisir ensemble les entrepreneurs à financer (le choix s'effectue sur la plateforme de l'association Babyloan qui présente les entrepreneurs). Les Bac Pro vente se sont tournés vers le financement d'une activité de vente alimentaire et les BTSA GEMEAU d'une activité liée à l'eau.

Le financement et les remboursements se font ensuite par l'intermédiaire de Babyloan. Le porteur de projet reçoit un mail à chaque fois qu'un remboursement est effectué.

16 mois après le début du projet les remboursements sont terminés.

Des temps de rencontres entre les deux classes sont prévus (6 heures), ainsi qu'un temps pour la synthèse du projet et une action de récolte de fonds. Cela permet de créer du lien entre les différentes filières. Les BTSA GEMEAU ont été leaders du projet, en appuyant les élèves de Bac Pro dans la mise en œuvre du projet et en assurant le suivi.

Pour mener à bien un tel projet, il ne faut pas oublier de constituer une équipe d'enseignants motivés avec un coordinateur. Dans le cas du LEAP Gabriel Deshayes, l'équipe été composée de 4 enseignants (ESC, Vente, EPS). L'équipe projet était appuyée par l'association Babyloan qui se tient à disposition pour l'accompagnement et la mise en œuvre du projet. Deux personnes de l'association sont ainsi venues en novembre lors de la SSI pour le lancement du projet. Ce fut l'occasion de rencontrer les élèves, c'est également à ce moment que les entrepreneurs à financer ont été choisis.

Par ailleurs, la Semaine de la Solidarité Internationale en novembre constitue un moment clé pour le lancement de l'action !

## Focus sur les séquences proposées

- Séquence 1 : Contexte économique, social et environnemental
- Séquence 2 : Développement Durable
- Séquence 3 : La Finance solidaire
- Séquence 4 : Zoom sur la microfinance
- Séquence 5 : Portraits d'entrepreneurs sociaux
- Séquence 6 : Lexique
- Séquence 7 : Dans la peau d'un micro-entrepreneur
- Séquence 8 : Évaluez vos conditions de vie
- Séquence 9 : Ateliers débats
- Séquence 10 : Et si je créais mon entreprise sociale ?
- Séquence 11 : Passons à l'action solidaire en classe !

Concernant le coût, si des animateurs de l'association interviennent, il faut compter 500 euros pour l'animation et le transport en région. En région Pays de la Loire, l'intervention peut être prise en charge par les actions éducatives du Conseil Régional.

## Enseignements

On peut utiliser le kit en fonction des besoins, les séances sont bien construites. La durée du projet est par ailleurs très adaptable aux besoins de l'enseignant et au niveau des élèves.

Il est important de pouvoir se projeter dans une action concrète avec des partenaires du sud, être dans la réalité.

C'est enrichissant pour les jeunes, pour l'équipe, pour les partenaires. Le travail en inter-filière permet des rencontres entre des jeunes ayant des profils différents.

Il faut penser à récolter des fonds ou avancer l'argent pour que le projet démarre tôt dans l'année. Les remboursements des artisans se font sur un an, donc il vaut mieux choisir des classes qui sont deux années de suite dans l'établissement.

## Les suites

Le projet est reconduit tous les ans.

## Les conseils du porteur de projet

Préparer le projet à l'avance, avec une équipe d'enseignants motivés.

Veiller à bien introduire les objectifs du projet.

Tenir sur la longueur pour motiver les élèves tout au long du projet.



**Contactez-moi pour toute question !**

**Gaëlle LE BRENN**, [gaelle.lebrenn@cneap.fr](mailto:gaelle.lebrenn@cneap.fr)





## PARTIE 2 :

# RESSOURCES ET INFORMATIONS PRATIQUES

Après la découverte de ces initiatives, vous avez envie de lancer votre propre projet ?! Voici quelques pistes pour vous aider à vous orienter dans le paysage de la coopération internationale et de l'éducation à la citoyenneté et à la solidarité internationale !

# QUI CONTACTER, QUI PEUT M'AIDER ? LES ACTEURS ET RELAIS

Le Bureau des relations européennes et de la coopération internationale (BRECI)

“ Au niveau de l'administration centrale, le Bureau des relations européennes et de la coopération internationale à la Direction générale de l'enseignement et de la recherche (BRECI/DGER) définit, coordonne et évalue la stratégie nationale à mettre en œuvre en matière d'action à l'international de l'enseignement agricole, en lien avec les autres services du Ministère et des institutions partenaires<sup>9</sup> ”

→ Le BRECI est donc un service du Ministère de l'Agriculture, de l'Alimentation et de la Forêt en charge des grandes orientations de la mission de coopération internationale de l'enseignement agricole, mais également de l'accompagnement des établissements d'enseignement agricole technique et supérieur dans leurs projets à l'international. Ce travail est formalisé, entre autres, via les recommandations et les notes de services qui orientent les établissements dans la mise en œuvre de leurs actions de coopération internationale. Le BRECI peut être contacté par l'intermédiaire du Chargé de Coopération internationale de la DRAAF.

---

<sup>9</sup> Dans cette partie, les citations en italique sont extraites du site [www.chlorofil.fr](http://www.chlorofil.fr).

## Les réseaux géographiques

“ Afin d’être au plus près des établissements, la DGER a mis en place des réseaux géographiques, également pilotés par le BRECI. Avec une mission nationale, les réseaux géographiques fédèrent les établissements de l’enseignement agricole technique et supérieur, travaillant sur un même pays ou une zone géographique. Ces réseaux sont animés pour la plupart par des enseignants des lycées agricoles. Le rôle de ces réseaux est de favoriser les échanges d’apprenants, mais aussi de produire de l’information sur les pays concernés, de fédérer les établissements, d’aboutir à des actions collectives et concertées, ainsi que de faire la promotion du dispositif d’enseignement agricole français et de détecter des opportunités d’actions. ”

→ Comme leur nom l’indique, les réseaux géographiques sont en charge de zones ou de pays. Lorsque vous souhaitez mettre en place un projet avec un pays en particulier, ayez le bon réflexe : informez-en l’animateur du réseau géographique correspondant. Cela permet d’avoir une meilleure visibilité globale des actions mises en place par les établissements, et de créer des liens ! Les animateurs des réseaux géographiques peuvent par ailleurs vous conseiller et vous orienter (sécurité, santé, partenaires potentiels, démarches pour les stagiaires...).

Retrouvez la liste et les contacts des animateurs : [www.chlorofil.fr](http://www.chlorofil.fr)  
(Onglet « Système éducatif agricole » > « Coopération internationale » > « Acteurs de la coopération internationale » > Fichier « Liste des animateurs/trices de réseaux géographiques » à télécharger).

## Les chargés de mission Europe et du Programme Erasmus +

“ Dans l’enseignement agricole, les chargés de mission Europe et du Programme Erasmus + sont responsables de l’appui aux porteurs de projets européens. Ils travaillent en lien étroit avec l’agence Erasmus + France. Ils organisent des formations à l’échelle régionale, des ateliers d’écriture de projets à l’échelle nationale et répondent aux demandes particulières qui leur parviennent. ”

Ainsi, les CME-PE sont vos interlocuteurs pour vos projets européens. Leurs contacts sont sur le même document que ceux des animateurs géographiques (voir ci-dessus).

## Le RED

“ Le RED (Réseau Éducation à la citoyenneté et à la solidarité internationale) est un réseau de l'enseignement agricole, né en 1998, dédié à l'éducation à la citoyenneté et la solidarité internationale (ECSI). Il est également piloté par le BRECI (Bureau des relations européennes et de la coopération internationale) du Ministère de l'Agriculture. En relation étroite avec les autres réseaux géographiques et les chargés régionaux de coopération internationale du ministère, le RED forme et accompagne les acteurs de l'enseignement agricole dans leurs projets de mobilité internationale (préparation au départ et valorisation au retour), d'accueil de partenaires étrangers, d'animations et activités sur les thèmes de l'alimentation durable, des inégalités, de l'interculturel, du climat, des migrations, de l'éducation non formelle... ”

[www.red.educagri.fr](http://www.red.educagri.fr)

### Le RED peut m'aider pour :

- Trouver des outils pédagogiques (préparation au départ, rencontre interculturelle, valorisation au retour, climat, vivre ensemble...)
- Me former
- Tester des outils
- Valoriser mes actions
- Participer aux campagnes nationales (festival et prix Alimenterre, Concours Moveagri, Semaine de la Solidarité Internationale...)

### → A noter !

Chaque année le RED organise ses rencontres d'hiver et d'été. Celles d'été ont une durée de 2,5 jours. Ces rencontres sont ouvertes aux personnels et équipes pédagogiques du public et du privé. Au programme : découvertes d'outils, échanges, formations, projets, rencontres avec des associations... sur l'éducation à la solidarité et à la citoyenneté internationale.

## Les réseaux jeunes de l'enseignement agricole : RJAA et RJAL

“ Les réseaux Jeunes – Réseau Jeunes Amérique Latine et Réseau Jeunes Afrique Asie - sont des entités originales dans l'environnement de la coopération internationale. Ces deux réseaux jumeaux regroupent de manière informelle des jeunes de l'enseignement agricole qui ont eu une expérience en Amérique Latine, en Afrique ou en Asie et veulent l'enrichir, la faire partager à d'autres jeunes qui eux-mêmes ont un projet de mobilité vers ces parties du monde. ”

- **Chaque réseau jeunes organise ses rencontres une fois par an.** Lors de ces rencontres, les élèves et étudiants de retour de stage ou candidats au départ participent à des ateliers animés par d'autres jeunes et organisés autour de deux parcours : **préparation au départ et valorisation au retour.** Au programme : des jeux pédagogiques, des échanges, des rencontres...le tout ponctué de moments festifs autour de spécialités régionales et internationales. Il s'agit de moments forts pour les jeunes et leurs accompagnateurs, n'hésitez donc pas à y inscrire vos élèves et étudiants, et vous-même !
- Retrouvez la plaquette de présentation des réseaux jeunes sur le site du réseau EADR-SI : [www.eadrsi-cneap.fr](http://www.eadrsi-cneap.fr) (Onglet « Boîte à outils » > « Réseaux Jeunes de l'Enseignement Agricole »).

## Les chargés de coopération internationale en région (SRFD)

“ Les chargés de coopération internationale, positionnés au sein des Direction Régionale de l'Agriculture, de l'Alimentation et de la Forêt - Direction de l'Agriculture de l'Alimentation et de la Forêt (Département et régions d'outre-mer) / Service Régionaux de Formation et Développement - Service de Formation et Développement (Département et régions d'outre-mer) animent et valorisent au niveau régional la mission auprès des établissements techniques. A ce titre, ils sont notamment en charge de la politique régionale de mobilité des apprenants. ”

→ Les DRAAF/SRFD représentent l'autorité académique en région. Les chargés de coopération internationale positionnés au sein de ces directions sont vos interlocuteurs privilégiés en région, notamment pour les questions de mobilité des apprenants (bourses de mobilité, autorisation des déplacements...).

Leurs contacts sont sur le même document que ceux des animateurs géographiques (voir ci-dessus).

## Le département International-Action Educative du CNEAP

Au sein des services nationaux du CNEAP, vous pouvez également vous tourner vers le Département International-Action Educative, pour toute demande ou question concernant vos projets de coopération internationale.

[www.cneap.fr](http://www.cneap.fr) / 01 53 73 74 23

## Le réseau EADR-SI

Depuis 2012, le CNEAP a mis en place le réseau EADR-SI (Education au Développement Rural et à la Solidarité Internationale). Ce réseau est composé de correspondants régionaux qui travaillent au sein d'établissements du CNEAP (enseignants, chefs d'établissement, administrateurs, chargés de coopération internationale...). Ces correspondants sont vos relais et ressources en région sur les questions d'éducation à la citoyenneté et à la solidarité internationale. Retrouvez sans attendre la liste des correspondants régionaux sur le site du réseau EADR-SI : [www.eadrsi-cneap.fr](http://www.eadrsi-cneap.fr) (Onglet « Qui sommes-nous ? » > « Le réseau EADR-SI »).

## Les réseaux multi-acteurs

“ Dans une approche de service public et une approche pluri-acteurs, les réseaux régionaux multi-acteurs (RRMA), ont vocation à renforcer l'implication et à améliorer la qualité des actions menées à l'international et en France dans tous les champs de la coopération et de la solidarité.

*Ainsi, ils animent un réseau multi-acteurs (associations, collectivités territoriales, établissements d'enseignement, structures d'éducation populaire, établissements publics, acteurs économiques, etc.) dans une dynamique d'échanges, de travail collaboratif, de concertation et de subsidiarité. Cela se concrétise par la mise en œuvre de 4 activités : l'identification des acteurs par la constitution de bases de données ; l'information (veille informative, production et diffusion d'information) ; l'appui aux porteurs de projet (formation, conseil et appui méthodologique) ; l'animation des échanges et de la concertation entre les acteurs : capitalisation d'expériences, mutualisation, organisation de rencontres, création de synergies. ”*

→ Vous pouvez prendre contacts avec le RRMA de votre région pour : trouver des partenaires, solliciter un appui, vous former, valoriser vos projets...

Retrouvez la liste des RRMA en téléchargeant la plaquette en ligne sur le site du réseau EADR-SI : [www.eadrsi-cneap.fr](http://www.eadrsi-cneap.fr) (Onglet « Boîte à outils » > « Réseaux Régionaux Multi-Acteurs »).

# QUELLES RESSOURCES UTILISER ? / OUTILS ?

## Dans l'enseignement agricole

**Le RED** (voir également « Qui contacter ? Qui peut m'aider ? »)  
de nombreuses ressources, outils et actualités sur [www.red.educagri.fr](http://www.red.educagri.fr)

**Le réseau EADR-SI** (idem)  
ressources, outils, actualités et projets du réseau sur [www.eadr-si-cneap.fr](http://www.eadr-si-cneap.fr)

**Réseau National Education pour un Développement Durable** (RNEDD)  
[www.chlorofil.fr](http://www.chlorofil.fr) (Onglets « Vie scolaire et étudiante » > « Education au développement durable > Réseau Education pour un Développement Durable »).

## **Moveagri**

le réseau des étudiants et élèves qui bougent à l'étranger ! Réseau social d'échanges entre jeunes de l'enseignement agricole et de valorisation des projets de mobilité : [www.moveagri.ning.com](http://www.moveagri.ning.com)

**Le guide : "L'Education au Développement Rural et à la Solidarité Internationale pour vous guider dans le montage de projet"** écrit par le réseau EADR-SI du CNEAP, à télécharger sur le site [www.eadr-si-cneap.fr](http://www.eadr-si-cneap.fr) > Rubrique Boîte à outils



## Les associations

Nombreuses sont les associations que vous pouvez solliciter pour un appui dans la mise en œuvre de votre projet (documentation, interventions, mise à dispositions d'outils, partenariats...). A noter que les associations dites nationales ont souvent des délégations dans les territoires locaux.

Voici quelques exemples d'associations avec lesquelles des établissements ont déjà travaillé.

### **Afric'Impact**

ECSI, Interculturalité.

[www.afric-impact.org](http://www.afric-impact.org)

### **Artisans du Monde**

ECSI, commerce équitable.

[www.artisansdumonde.org](http://www.artisansdumonde.org)

### **Le CCFD-Terre Solidaire**

ECSI, interculturalité, préparation au départ et valorisation au retour.

[www.ccf-d-terresolidaire.org](http://www.ccf-d-terresolidaire.org)

### **Coexister**

Vivre ensemble, interculturalité, dialogue interreligieux.

[www.coexister.fr](http://www.coexister.fr)

### **La Cimade**

Migrations, vivre ensemble, interculturalité.

[www.lacimade.org](http://www.lacimade.org)

### **Comprendre pour agir**

Site de vente en ligne d'outils pédagogiques d'ECSI.

[www.comprendrepouragir.org](http://www.comprendrepouragir.org)

### **Educasol**

Plate-forme française d'ECSI.  
[www.educasol.org](http://www.educasol.org)

### **France Bénévolat**

[www.francebenevolat.org](http://www.francebenevolat.org)

### **Kurioz**

ECSI, développement durable.  
[www.kurioz.org](http://www.kurioz.org)

### **Lafi Bala**

ECSI, développement durable, interculturalité.  
[www.lafibala.org](http://www.lafibala.org)

### **Les Petits Débrouillards**

Réseau national d'éducation populaire à la science et par la science, développement durable, engagement.  
[www.lespetitsdebrouillards.org](http://www.lespetitsdebrouillards.org)

### **Mouvement Colibris**

Développement durable, engagement, animation participative.  
[www.colibris-lemouvement.org](http://www.colibris-lemouvement.org)

### **MRJC** (Mouvement Rural de Jeunesse Chrétienne)

Association de jeunesse et d'éducation populaire, gérée et animée par des jeunes.  
[www.mrjc.org](http://www.mrjc.org)

### **Ritimo**

Réseau d'information et de documentation pour la solidarité et le développement durable.  
[www.ritimo.org](http://www.ritimo.org)

### **Starting Block**

ECSI.  
[www.starting-block.org](http://www.starting-block.org)

## Quelques outils

### **T-Kit L'apprentissage interculturel**

Le Conseil de l'Europe, organisation de défense des droits de l'homme sur le continent européen, produit depuis de nombreuses années des guides pédagogiques sur la sensibilisation au respect, à la tolérance et aux droits fondamentaux.

[www.youth-partnership-eu.coe.int/youth-partnership/publications/T-kits/4/Tkit\\_4\\_FR](http://www.youth-partnership-eu.coe.int/youth-partnership/publications/T-kits/4/Tkit_4_FR)

### **Les guides pratiques de Ritimo**

Le don, une solution ?,

Partir pour être solidaire ?,

Guide de survie pour répondre aux préjugés sur les migrations (6 euros le guide).

[www.ritimo.org/Les-guides-pratiques-de-Ritimo](http://www.ritimo.org/Les-guides-pratiques-de-Ritimo)

## Les Campagnes Nationales

Au niveau national, des temps forts de mobilisation sont organisés chaque année sur diverses thématiques. N'hésitez pas à inscrire vos actions dans ces dynamiques !

Toutes les informations sur les Campagnes Nationales sont dans le Guide de l'Éducateur (pages 88 et 89) et sur le site du Réseau EADR-SI.

# DANS LE CADRE D'UNE MOBILITÉ JE PENSE À...

→ **Me renseigner** sur le contexte du pays de destination en utilisant le site du Ministère des Affaires étrangères et du développement international :

[www.diplomatie.gouv.fr/fr](http://www.diplomatie.gouv.fr/fr) (Onglet « Conseils aux voyageurs »).

→ **Vérifier** les conditions de sécurité et informer les apprenants, leurs familles et les agents :

- Toujours sur le site « Conseils aux voyageurs »
- Voir également les consignes du Secrétariat Général à la défense et à la sécurité nationale.
- Pour l'enseignement agricole, il faut se référer à la note de service DGER/SDRICI/2015-524 du 16 juin 2015 qui présente le processus d'instruction des conditions de sécurité. Les mobilités hors Europe sont soumises à une demande d'autorisation auprès de la DRAAF.
- Demander une information à l'officier de sécurité à l'ambassade de France dans le pays.

- **M'assurer** que tous les participants au voyage ont bien les vaccins nécessaires et ont effectué toutes les démarches de couverture santé. Sur les questions de santé, vous pouvez consulter :
- Les recommandations par pays de l'Institut Pasteur : [www.pasteur.fr/fr/map](http://www.pasteur.fr/fr/map)
  - Le site de l'OMS (Organisation Mondiale de la Santé) : [www.who.int](http://www.who.int)
- **Prendre** les assurances nécessaires : assurances pour le voyage (votre assurance fonctionne-t-elle dans le pays de destination ? Le rapatriement est-il pris en compte ? Vérifier les prestations...), assurances annulation (vos billets d'avions sont-ils remboursables ? Dans quelles conditions ? Attention aux petites lignes...), assurance complémentaire santé selon le pays.
- **Récupérer** les attestations individuelles responsabilité civile rapatriement complémentaire santé.
- **Demander** à chaque participant au voyage de s'enregistrer sur ARIANE : [www.pastel.diplomatie.gouv.fr/fildariane/dyn/public/login.html](http://www.pastel.diplomatie.gouv.fr/fildariane/dyn/public/login.html)
- **Renseigner** la base HERMES du ministère de l'Agriculture
- **Avoir** une équipe d'accompagnateurs suffisante.
- **Mettre en place** des actions de préparation au départ et de valorisation au retour.

# REMERCIEMENTS

Merci aux établissements suivants d'avoir accepté de partager leur expérience :

- LEAP Vaxergues Charles Paliès, 12400 Saint Affrique
- LEAP du Restmeur, 22200 Pabu
- LTP Les Mandailles, 26330 Chateauneuf de Galaure
- LEAP Bonne Terre, 34120 Pezenas
- Lycée Saint Nicolas – La Providence, 35360 Montauban de Bretagne
- Lycée Professionnel Privé Saint Yves, 35470 Bain de Bretagne
- LAP E. Gautier, 42720 Nandax
- LPP de l'Erdre, 44390 Nort sur Erdre
- Lycée et Campus de Briacé, 44430 Le Landreau
- LEAP Gabriel Deshayes, 44530 Saint Gildas des Bois
- Lycée Saint-Clair Blain-Derval, 44590 Derval
- Campus de Pouillé, 49136 Les Ponts de Cé - Cedex
- Lycée Saint-Yves, 56110 Gourin
- LEAP Jean Queinnec, 56140 Malestroit
- Institut Sandar, 69579 Limonest
- LPP Sainte Marie, 70104 Gray - Cedex
- Iseta, 74330 Poisy
- LEAP Sainte Colette, 80800 Corbie
- Ecole des Etablières, 85015 La Roche sur Yon

Merci également à toutes les personnes qui ont participé à la rédaction et/ou à la relecture de ce guide et qui se reconnaîtront !

# ANNEXES

<b>ANNEXE 1 : PROGRAMME DES SÉQUENCES PÉDAGOGIQUES DU PROJET « PARTIR À LA RENCONTRE DE L'AUTRE » (PÉZENAS)- PROJET 1</b>	<b>116</b>
<b>ANNEXE 2 : PROGRESSION EADR HISTOIRE GÉOGRAPHIE DU PROJET « HISTOIRE D'ÉDUCATION AU DÉVELOPPEMENT » (GRAY) – PROJET 4</b>	<b>118</b>
<b>ANNEXE 3 : PROGRAMME DES DEUX JOURS DE PRÉPARATION AU DÉPART « CONSORTIUM ERAS'MOVE » (PAYS DE LOIRE) – PROJET 8</b>	<b>122</b>
<b>ANNEXE 4 : FICHE D'ÉVALUATION DE STAGE « SÉJOUR/ STAGE DE DÉCOUVERTE PROFESSIONNELLE ET CULTURELLE AU TOGO » (DERVAL) – PROJET 11</b>	<b>126</b>
<b>ANNEXE 5 : FICHE DE SUIVI « SÉJOUR/STAGE DE DÉCOUVERTE PROFESSIONNELLE ET CULTURELLE AU TOGO » (DERVAL) – PROJET 11</b>	<b>127</b>

# ANNEXE 1 :

## PROGRAMME DES SÉQUENCES PÉDAGOGIQUES DU PROJET “PARTIR À LA RENCONTRE DE L'AUTRE” (PÉZENAS)- PROJET 1

TITRE DE L'ACTIVITÉ	DESCRIPTION DE L'ACTIVITÉ
<b>POSER LA PROBLEMATIQUE</b>	
La migration	Lecture de "La traversée" et rencontre avec l'auteur
Une histoire, une actualité	<ul style="list-style-type: none"> <li>- Histoire des migrations aux Etats-Unis (enseignements d'anglais et d'histoire-géographie)</li> <li>- Etude de la situation des migrations : économique, familiale.</li> </ul>
Festival Migrants'scène	Représentation théâtrale “Rivesaltes fiction”



**TITRE DE L'ACTIVITÉ****DESCRIPTION DE L'ACTIVITÉ****DECOUVERTE DE L'AFRIQUE**

Produits vivriers en Afrique	Atelier de découverte des aliments africains
Cuisine	Réalisation de plats africains
Cultures africaines	Découverte de l'art et des cultures africaines au musée
Découvrir et mieux connaître l'Autre	Animation par l'association Lafi Bala Travail sur les représentations : - Sensibiliser à une culture différente - Se situer sur la planète d'un point de vue économique et social
Les valeurs	Atelier « A la recherche du Nyamakala » : différents parcours qui interrogent des valeurs souvent délaissées dans nos sociétés, comme la solidarité et le partage, mais aussi nos relations à la nature, à l'énergie, au corps et à la culture.

**ICI ET LA-BAS : PROBLEMES ET ALTERNATIVES**

Les migrants	Rencontre avec La Cimade Béziers: situation des migrants en France
Un cacao au goût amer	Animation par l'association Artisans du monde sur la production de cacao dans le monde.
Droit à l'éducation	Film « Sur le chemin de l'école » : s'interroger sur les conditions d'enseignement dans le monde.
Témoignage	Expression écrite et orale : ce que j'ai découvert. Restitution devant les autres classes
Je m'engage	Organisation d'un repas malgache dont les bénéfices ont été reversés aux collègues agricoles à Madagascar.

## ANNEXE 2 :

# PROGRESSION EADR HISTOIRE GÉOGRAPHIE DU PROJET “HISTOIRE D’ÉDUCATION AU DÉVELOPPEMENT” (GRAY) – PROJET 4

HISTOIRE	EIE « EADR-SI »	NOTIONS ABORDÉES
Présentation du programme (en lien avec les objectifs de l’EIE « EADR-SI »)	Présentation objectifs EADR-SI (en lien avec le programme en Histoire-géo)	Éducation au Développement Solidarité internationale
<b>LUMIÈRES, RÉVOLUTION, DROITS DE L’HOMME</b>		
Intro du chapitre sur les droits de l’Homme	Jeu “Un pas en avant”	Droits de l’Homme
Doc : Diderot et l’Encyclopédie (livre Nathan) + cours	Jeu “Vivre dignement” Convention droits de l’Enfant	Droits fondamentaux Droits de l’Enfant
Doc : Diderot et Catherine II + cours	Quizz “Droit à l’éducation” Films sur des collèges à Madagascar (30 mn) et les sourds au Burkina-Faso (10 mn)	Droit à l’Éducation
Doc : Juifs et protestants (livre Nathan) + cours	Jeu “Omar et Yasmina”	Liberté de culte Tolérance / Intégration
Doc : Nuit du 4 août + cours	Film sur l’Apartheid (15 mn) + débat	Égalité
Doc : Diffusion des idées des Lumières en Europe + cours	Témoignage d’une bénévole d’Amnesty International	Fraternité
Évaluation sur le chapitre	Recherche internet sur les droits de l’Homme	Droits et lois dans le Monde
Correction de l’évaluation	Dessin de presse / Droits	Liberté d’expression

**HISTOIRE****EIE « EADR-SI »****NOTIONS ABORDÉES****EMPIRES COLONIAUX EUROPÉENS**

Doc : Cie des Indes orientales (livres Nathan + Magnard)	Jeu "D'où vient le jean que tu portes ?" Jeu "Le ballon et les cartes"	Conquêtes de territoires Colonisation / Décolonisation Mondialisation
Doc : Nantes et le commerce triangulaire (livre Nathan) + cours	Jeu "Banana corp" (1 <sup>ère</sup> partie) animé par des bénévoles du CCFD-Terre Solidaire	Commerce triangulaire Commerce international
Doc : Plantation Fleuriau à Saint-Domingue + cours	Jeu "Banana corp" (2 <sup>e</sup> partie) animé par des bénévoles du CCFD-Terre Solidaire	Esclavage
Doc : Empire colonial portugais + cours	Voyage = s'ouvrir (dessin ours) Jeu "Les bonjours" (15 mn)	L'accueil ici et là-bas
Evaluation sur le chapitre	Notion d'interculturel et ses freins (iceberg, arbre référence, généalogie, souk aux souvenirs)	Interculturel
Correction de l'évaluation	Stéréotypes et préjugés Jeu "Dessinez c'est gagné" et "Tom et Abigaël"	Stéréotypes et préjugés

## NOURRIR LES HOMMES

Intro du chapitre sur les définitions liées à la question de l'alimentation	Photo-langages (produits mangés par des familles allemande et sud-américaine)	Faim, malnutrition et sous-nutrition
Notion de sécurité alimentaire Cartes + Doc : L'Inde, nourrir un continent	Débat "Pas de sécurité alimentaire sans égalité homme-femme"	Révolution verte
Doc : Afrique subsaharienne, vaincre la faim + Cours	Réflexion "Sahel, en finir avec la faim"	Développement rural
Doc : L'agro-business américain + Cours	Film AlimenTerre "Déportés du libre-échange" (26 mn) + débat	Agro-business
TD Agrobusiness américain et correction	Film AlimenTerre "Love me tender" (64 mn)	Production intensive
Interro sur chapitre	Témoignage gaspillage cantine Film AlimenTerre "Taste the waste" (30 mn)	Gaspillage
Correction de l'interro	Jeu "Manger équilibré au Nord et au Sud" (45 mn)	Education à la santé par la nutrition

## LE DÉVELOPPEMENT INÉGAL

Intro du chapitre	“Jeu des chaises” (1 h)	Répartition des richesses
Doc : Inégalités à New York + cours	Réflexion “Pauvreté et développement au Nicaragua”	Inégalités entre et à l’intérieur des pays
Doc : Une Union européenne à deux vitesses + cours	Jeu “C’est quoi le bonheur ?”	IDH
Doc : Afrique du Sud, le pays le plus riche d’Afrique + cours	Jeu “Le bonheur est dans le... PIB”	PIB PNB
Doc : Inégalités en Afrique du Sud (livre Nathan) + cours	Réflexion “Afrique du Sud, pays riche ou pauvre ?»”	Développement économique
Interro sur le chapitre	Jeu “Consommer responsable”	Commerce équitable
Correction de l’interro	Bilan et perspectives d’actions EADR-SI	Projets / Micro-projets Coopération internationale

## ANNEXE 3 :

# PROGRAMME DES DEUX JOURS DE PRÉPARATION AU DÉPART “CONSORTIUM ERAS’MOVE” (PAYS DE LOIRE) – PROJET 8

1 <sup>er</sup> JOUR	OBJECTIF	ACTIVITÉS
9h30	Accueil	Mot de bienvenue Pot d'accueil
10h	Présentation des 2 jours	Présentation des objectifs de la préparation au départ, des règles à respecter et du déroulement des deux jours. Chacun a une feuille pour noter les questions que l'on souhaite poser et qui peuvent émerger au fil de la journée.
10h30	Jeu Brise-Glace	Bonjour International : pour se mettre en marche tout en permettant de ressentir que la culture passe aussi par des pratiques corporelles.
10h45	Présentation des établissements	Diaporama présenté par deux élèves de chaque lycée

1 <sup>er</sup> JOUR	OBJECTIF	ACTIVITÉS
11h30	Echange autour des motivations et des craintes	<p>Photo langage : en groupes.</p> <p><b>Motivations</b> : Pour toi, c'est quoi "partir en stage en Europe" ? Pourquoi je pars ? Et les autres ?</p> <ul style="list-style-type: none"> <li>- Choisissez une photo en répondant à la question : "que représente le voyage ? qu'est-ce que je cherche ? pourquoi ai-je envie d'effectuer ce stage en Europe ? que représente ce stage pour moi ?"</li> <li>- Chacun se présente par son prénom, le choix de la photo (ses motivations) ainsi qu'une caractéristique positive qu'il possède et un hobby (pour apprendre à se connaître, à connaître les autres et ainsi à préparer la rencontre), lycée, pays vers lequel il va (animateurs aussi : nom, prénom, ville...).</li> </ul> <hr/> <p>Post it : en plénière, <b>sur les attentes et les craintes</b>. On pose la question "<b>Qu'attendez-vous de ce stage en Europe ? Et quels sont vos freins, lacunes, craintes</b>" = les élèves notent individuellement 1 à 3 craintes/freins sur un papier/post-it puis sur un post-it différent chacun note 1 à 3 attentes. Exercice anonyme. On les lit en les classant par thèmes au tableau.</p>

1<sup>er</sup> JOUR

## OBJECTIF

## ACTIVITÉS

## 12H15 REPAS

13h30	Connaissance du pays de stage	<b>Construction d'un blason pays par groupes d'élèves allant vers le même pays.</b> On lance la question " <b>que sais-tu du pays vers lequel tu pars ?</b> " : par petits groupes, ils dessinent un blason (sur de grandes feuilles de paper board) sur les représentations qu'ils ont du pays de stage (ce qu'ils en connaissent) en essayant de noter, autour, <b>3 lieux, 3 dates ou événements, 3 plats ou nourriture typiques, 3 personnalités ou personnages, 3 mots ou expressions connus.</b> Puis, pour aider : mettre à disposition livre, cartes... Par groupe, présentation du blason aux autres, discussion tous ensemble.
14h30		Restitution devant le groupe
15h		Pause
15h15	Moveagri	Présentation, Inscription et utilisation de la plateforme
16h30	Jeu dynamiseur	
17h30		Fin de journée : trouver un mot/personne qui exprime ce qu'on a vécu aujourd'hui.
18h		Installation dans les chambres
<b>19H REPAS</b>		
20h	Echange Débat	<b>Témoignages d'anciens élèves ayant fait un séjour à l'étranger</b>
21h		Temps libre
22h		Coucher



2 <sup>ème</sup> JOUR	OBJECTIF	ACTIVITÉS
7h00		Lever + rangement des chambres
<b>7H45 PETIT DÉJEUNER</b>		
9h00		Présentation de la journée et des animateurs
9h15	Jeu Dynamiseur	Lancer Ballon Globe terrestre Où vas-tu en stage ? Dans quel pays es-tu allé ?
9h30	OLS	Découverte de l'outil OLS
10h30	Communiquer en anglais	Se présenter à l'oral. Comprendre l'autre. Vérifier les informations.
<b>12H00 REPAS</b>		
13h30	Europass et valorisation du stage	Présentation de l'Europass mobilité et de l'attestation de présence. Présentation de la soirée européenne qui aura lieu au retour des stagiaires. Les jeunes devront produire un support (diaporama, carnet de voyage, exposition, film).
14h00	Réflexion	Réflexion par groupe de pays pour déterminer le sujet et l'outil qu'ils utiliseront pour valoriser le stage en octobre lors de la soirée européenne.
15h00	FAQ	Foire aux questions.
15h30	Conclusion	Evaluation des deux jours.

# ANNEXE 4 :

## FICHE D'ÉVALUATION DE STAGE

### “SÉJOUR/STAGE DE DÉCOUVERTE PROFESSIONNELLE ET CULTURELLE AU TOGO” – PROJET 11

Nom et Prénom : .....

	A	B	C	D	E	REMARQUES
<b>Présentation</b>						
<b>Tenue</b>						
<b>Ponctualité</b>						
<b>Curiosité</b>						
<b>Pertinence des questions posées</b>						
Participation aux activités : - Application - Autonomie - Esprit d'initiative - Sens des responsabilités						
Intégration, sens des relations humaines : - Observation et écoute - Prise en compte des suggestions et conseils - Adaptation à l'équipe, au public, aux situations						

# ANNEXE 5 :

## FICHE DE SUIVI “SÉJOUR/STAGE DE DÉCOUVERTE PROFESSIONNELLE ET CULTURELLE AU TOGO” – PROJET 11

Nom : ..... Prénom : .....  
 Formation : ..... Maître de stage : .....  
 Type de structure : ..... Accompagnateurs : .....

COMPÉTENCES ATTENDUES CHEZ LE STAGIAIRE	INDICATEURS DE RÉUSSITE À OBSERVER	NON ÉVALUÉ	L'ÉLÈVE PEUT RÉALISER OU RÉPONDRE SEUL			
			INSUFFISANT	MOYEN	ASSEZ BIEN	BIEN
1. <b>Préparer</b> le séjour et le stage	<ul style="list-style-type: none"> <li>- Présence et assiduité aux réunions d'informations.</li> <li>- Ecoute, questionnement, prise de note.</li> <li>- Connaissance de la notion de « coopération » et « d'humanitaire ».</li> <li>- Recherche de documentation et constitution d'un dossier (connaissance de l'environnement historique, géographique, économique et social).</li> <li>- Respect des délais dans les documents administratifs et pédagogiques à rendre (lettre de motivation, fiche de renseignements, passeports, ...).</li> <li>- Respect des délais des démarches sanitaires.</li> <li>- Travail en équipe.</li> </ul>					

COMPÉTENCES ATTENDUES CHEZ LE STAGIAIRE	INDICATEURS DE RÉUSSITE À OBSERVER	NON ÉVALUÉ	L'ÉLÈVE PEUT RÉALISER OU RÉPONDRE SEUL		
			INSUFFISANT	MOYEN	ASSEZ BIEN BIEN
<p>2. <b>Réaliser et s'investir</b> dans le séjour et le stage</p>	<ul style="list-style-type: none"> <li>- Engagement dans les activités</li> <li>- Réalisation du carnet de bord</li> <li>- Participation à la régulation du groupe</li> <li>- Respect des règles d'hygiène et des normes sanitaires</li> <li>- Respect de la culture locale</li> <li>- Ouverture d'esprit et curiosité</li> <li>- Qualité d'écoute et réactivité</li> <li>- Communication avec les populations locales (quantitatif et qualitatif)</li> <li>- Participation à la vie collective</li> <li>- Anticipation sur les restitutions</li> <li>- Gestion de l'imprévu</li> </ul>				

COMPÉTENCES ATTENDUES CHEZ LE STAGIAIRE	INDICATEURS DE RÉUSSITE À OBSERVER	NON ÉVALUÉ	L'ÉLÈVE PEUT RÉALISER OU RÉPONDRE SEUL			
			INSUFFISANT	MOYEN	ASSEZ BIEN	BIEN
3. <b>Exploiter et restituer</b> le séjour et le stage	<ul style="list-style-type: none"> <li>- Restitution du projet et des connaissances acquises (oral devant jury, rapport de stage)</li> <li>- Bilan des activités de stage</li> <li>- Bilan de l'intégration au pays et aux populations</li> <li>- Bilan du fonctionnement de groupe</li> <li>- Auto-évaluation</li> <li>- Mise à disposition des informations auprès des différents partenaires, des futurs stagiaires</li> <li>- Elaboration de lettres de remerciements</li> <li>- Réinvestissement dans les cours</li> </ul>					

**Observations :** .....

.....

.....

Fait à ....., le.....

Signatures, qualité et cachet :





Avec le soutien de :

